



Comisión Nacional de Investigación  
Científica y Tecnológica - CONICYT

# Análisis de la Participación Femenina

---

Programas CONICYT 2001-2010

**Departamento de Estudios y Planificación Estratégica**

**01/12/2011**



## Contenido

1	Introducción .....	3
2	Datos y Metodología .....	6
3	Análisis .....	7
3.1	Contexto Nacional: Investigadores en el Sistema Nacional de Innovación y Titulaciones en Universidades del Consejo Nacional de Rectores .....	7
3.2	Situación a nivel institucional .....	8
3.3	Situación a nivel de programas .....	12
3.3.1	Programa EXPLORA .....	12
3.3.2	Programa de Formación de Capital Humano Avanzado (Becas) .....	14
3.3.3	Programa de Atracción e Inserción de Capital Humano Avanzado (PAI) .....	16
3.3.4	Fondo Nacional de Desarrollo Científico y Tecnológico (FONDECYT) .....	17
3.3.5	Fondo de Fomento al Desarrollo Científico y Tecnológico (FONDEF) .....	21
3.3.6	Programa de Investigación Asociativa (PIA) .....	23
3.3.7	Centros Científicos y Tecnológicos .....	25
3.3.8	Departamento de Relaciones Internacionales (DRI) .....	28
3.3.9	Programa de Astronomía .....	29
4	Conclusiones .....	32
5	Referencias .....	33
6	Anexos .....	34
6.1	Anexo 1: Titulaciones en Universidades Chilenas pertenecientes al Consejo de Rectores 34	
6.2	Anexo 2: Programa de Formación de Capital Humano Avanzado .....	36
6.3	Anexo 3: Programa FONDECYT .....	39



## Tablas y Gráficos

Investigadores (EJC) según nivel de Estudios 2008 .....	7
Investigadores (EJC) según género .....	8
Evolución Institucional. Periodo 2001-2010 .....	9
Participación Porcentual CONICYT. Periodo 2001-2010 .....	10
Postulaciones y Adjudicaciones por Programa 2010 .....	11
Evolución Participación Porcentual Institucional. Período 2001-2010.....	12
Evolución Programa EXPLORA. Periodo 2001-2010.....	13
Asignación de Recursos Programa EXPLORA 2010.....	13
Participación Porcentual Programa EXPLORA. Periodo 2001-2010.....	14
Evolución Programa de Formación de Capital Humano Avanzado. Periodo 2001-2010.....	15
Participación Porcentual Programa de Formación de Capital Humano Avanzado. Periodo 2001-2010.....	15
Evolución PAI. Periodo 2009-2010 .....	17
Participación Porcentual PAI. Periodo 2009-2010 .....	17
Evolución Programa FONDECYT. Periodo 2001-2010 .....	18
Participación Porcentual FONDECYT. Periodo 2001-2010 .....	19
Evolución Participación Porcentual Programa FONDECYT. Período 2001-2010 .....	19
Participación por sexo y distribución de recursos. Programa FONDECYT – Proyectos FONDECYT Regular 2010.	
20	
Participación por sexo y disciplina. Programa FONDECYT – Proyectos FONDECYT Regular 2010. ....	21
Evolución Programa FONDEF. Periodo 2001-2010 .....	21
Participación Porcentual FONDEF. Periodo 2001-2010.....	22
Asignación de Recursos por Instrumento. Programa FONDEF 2010 .....	23
Evolución Programa de investigación Asociativa. Periodo 2004-2010 .....	24
Participación Porcentual PIA. Periodo 2001-2010 .....	25
Evolución Centros Científicos y Tecnológicos. Periodo 2001-2010.....	26
Participación Porcentual Centros Científicos y Tecnológicos. Periodo 2001-2010.....	27
Evolución Participación Porcentual Porcentual Centros Científicos y Tecnológicos. Período 2001-2010.....	27
Evolución DRI. Periodo 2001-2010.....	28
Participación Porcentual DRI. Periodo 2001-2010.....	29
Asignación de Recursos. DRI 2010.....	29
Evolución Programa de Astronomía. Periodo 2001-2010 .....	30
Participación Porcentual Programa de Astronomía. Periodo 2001-2010 .....	30
Asignación de Recursos. Programa de Astronomía 2010 .....	31
Asignación de Recursos por Fondo. Programa de Astronomía 2010 .....	31
Evolución de Titulaciones CRUCH por Sexo y Nivel de Estudios. Periodo 2001-2010 .....	34
Participación en Titulaciones CRUCH por Sexo y Nivel de Estudios. Periodo 2001-2010.....	34
Crecimiento Anual de Titulaciones CRUCH por Sexo y Nivel de Estudios. Periodo 2001-2010 .....	35
Tabla 1. Participación Porcentual Programa de Formación de Capital Humano Avanzado.	
Postulaciones de instrumentos seleccionados. Periodo 2001-2010.....	36
Participación Porcentual Programa de Formación de Capital Humano Avanzado. Aprobaciones de instrumentos seleccionados. Periodo 2001-2010.....	37
Participación Porcentual Magister en Chile 2010. Postulaciones por disciplina. ....	38
Participación Porcentual Magister en Chile 2010. Aprobados por disciplina .....	38
Participación Porcentual Doctorado en Chile 2010. Postulaciones por disciplina .....	38
Participación Porcentual Doctorado en Chile 2010. Aprobados por disciplina. ....	39
Participación Porcentual y Diferencias entre Aprobados y Concursados según disciplina de los concursos Magister y Doctorado en Chile 2010.....	39
Programa FONDECYT – Proyectos FONDECYT Regular 2010. Postulaciones por sexo y disciplina. ....	39



## 1 INTRODUCCIÓN

*"Lo que haga o deje de hacer el Estado es un determinante fundamental de la estructuración y los cambios en las relaciones de género."* (PNUD, p.156).

El Estado afecta a las relaciones de género a través de mecanismos institucionales, distributivos y simbólicos. En este sentido, no existe el concepto de neutralidad en el quehacer del Estado.

*"A menudo se parte del supuesto de que el Estado debería ser neutral a lo que se ocurra en las esferas domésticas o privadas, desconociendo que la neutralidad avala implícitamente formas de exclusión y desigualdad."* (PNUD, p.158)

Durante los últimas dos década, en Chile se ha asumido como compromiso la necesidad de diseñar e implementar políticas públicas desde un enfoque de género para atender las necesidades de grupos más vulnerables y revertir asimetrías históricas. Chile ha firmado un número importante de convenios y acuerdos internacionales relacionados a temas de género y desde principios de los años 90, con la introducción de Servicio Nacional de la Mujer, asume un rol activo en investigación y atención a problemas de género. El Plan Nacional de Igualdad de Oportunidades (1994-1999) suscrito a mediados de los años 90 jugó un rol importante al momento de constituir los derechos de la mujer y revelar la necesidad de institucionalizar la igualdad de género. En consecuencia, se elaboró el Plan Nacional de Igualdad de Oportunidades entre Hombres y Mujeres (2000-2010) de modo de incorporar políticas específicas con contenido de género en ministerios, servicios y empresas del Estado.

Como señala el informe del PNUD, la incorporación de la temática como componente del Programa de Mejoramiento de Gestión iniciado en el año 2002 dio un nuevo impulso a la transversalización de género<sup>1</sup> al crear una herramienta poderosa e innovador para su implementación dentro de los servicios. Como forma de promover la igualdad de oportunidades entre hombres y mujeres el Sistema de Equidad de Género del PMG establece la entrega de incentivos monetarios anuales a los funcionarios condicionados a la incorporación del enfoque de género en el proceso de provisión de los productos estratégicos. Algunas de las actividades más frecuentes que han incorporado los servicios incluyen capacitaciones al personal, la realización de estudios específicos y la generación de información desagregados por sexo con el fin de identificar las distintas necesidades de los usuarios.

Durante el gobierno de la presidenta Bachelet la incorporación de seguimiento al más alto nivel jugó un rol importante para la generación de un plan de compromisos que estableció cuatro grandes objetivos para el periodo 2006-2010<sup>2</sup>:

1. Eliminar o reducir la discriminación en contra de las mujeres
2. Eliminar o reducir las brechas que existen entre hombres y mujeres, y entre diferentes grupos de mujeres

---

<sup>1</sup> La transversalización de género "es la organización, la mejora, el desarrollo y la evaluación de los procesos políticos de modo que una perspectiva de igualdad de género se incorpore en todas las políticas, a todos los niveles y en todas las etapas por los actores normalmente involucrados en la adopción de medidas políticas" Presentación *Herramientas para la Implementación del Sistema de Género del PMG*, CONICYT, 12 de Septiembre 2011 citando la definición de la Unión Europea 1998 de Gender Mainstreaming.

<sup>2</sup> Ve *Mujeres – Protagonistas de la Ciencia* (2009).



3. Ampliar los derechos y responsabilidades de las mujeres en el ámbito público y de los hombres en el ámbito privado
4. Contribuir al empoderamiento de las mujeres como sujetos sociales

La agenda del gobierno afecta el quehacer de CONICYT en cuatro ámbitos. Entre ellos se mencionan

1. La implementación del Código de Buenas Prácticas Laborales y No Discriminación
2. La incorporación de nuevas políticas de desarrollo:
  - a. Favorecer la presencia de mujeres en la investigación científica y tecnológica
  - b. Asegurar la presencia de mujeres en la formación de recursos humanos avanzados con la meta de duplicar el número de chilenas que obtienen postgrados hasta el 2010
  - c. Ampliación de conocimientos científicos en temas de género y sociedad
3. La iniciación de una etapa avanzada del Sistema de Género del PMG con profundización, auditoria y evaluación
4. En el ámbito de la educación superior, el desarrollo de acciones afirmativas para el acceso y la retención de mujeres en carreras científicas

Entre los logros importantes en el periodo 2006 a 2010 de CONICYT, el informe "Mujeres – Protagonistas de la Ciencia" (2009) menciona:

1. En el ámbito de Capital Humano Avanzado
  - a. La extensión de financiamiento para el periodo del pre- y postnatal desde el año 2008
  - b. La incorporación de primas mensuales para planes de salud y asignación mensual por cada hijo menor de 18 años desde 2009
  - c. La privilegiación de postulantes femeninas en caso de empates por puntaje
  - d. La incorporación de participación paritaria en Clubes Explora
1. En el ámbito del Desarrollo de la Base Científico
  - a. La extensión de financiamiento para el periodo del pre- y postnatal desde el año 2008 en FONDECYT y Centros de Excelencia FONDAP desde la II convocatoria
  - b. Medición de productividad diferenciada para mujeres que han estado fuera del sistema en los 5 años previos a la postulación por nacimiento de hijos (FONDECYT, FONDAP)

El siguiente trabajo responde a los esfuerzos de CONICYT de generar información acerca de la Participación Femenina en los Programas de CONICYT, dando continuidad a los estudios realizados desde el año 2006. Los datos aquí revelados permiten conocer la participación de las mujeres, tanto a nivel de postulación como a nivel de aprobación de proyectos o becas, en los



principales programas impulsados por la institución, orientados a apoyar la formación de capital humano avanzado y el desarrollo de la base científica y tecnológica de nuestro país. Específicamente, el estudio pretende indagar y analizar la posible existencia de sesgos de género en los procesos de selección de los distintos programas que en casos puntuales se complementa con un análisis a mayor profundidad a nivel de instrumentos específicos. El objetivo de ello es contar con antecedentes que permitan perfeccionar y/o mejorar los programas, sus instrumentos y sus procesos, cuando ello sea pertinente, de modo de asegurar la equidad de género en el acceso a éstos.



## **2 DATOS Y METODOLOGÍA**

El análisis que se presenta se realizó considerando la información entregada por los principales programas de CONICYT para efectos del estudio. Estas se complementan con datos relacionados con el proceso de postulación para algunos instrumentos emblemáticos de los programas FONDECYT y Formación de Capital Humano Avanzado con el fin de lograr un análisis de mayor detalle, a nivel de disciplinas y grupos etarios.

Para facilitar la comparación de los resultados con años anteriores, se mantiene la metodología de análisis planteada en el año 2009. Para cada programa se recopiló el número de proyectos/personas postulantes y el número de proyectos/becas aprobadas, según el sexo del investigador(a) principal, director(a)/ coordinador(a) del proyecto, becario(a) y/o postulante, para el período 2001-2010. Luego se estimaron las participaciones de cada género en el número total de proyectos/personas postuladas y en el número total de proyectos/becas aprobadas, y se procedió a comparar ambas participaciones para cada sexo, de modo de establecer si existen, o no, diferencias significativas entre el porcentaje de postulantes y el porcentaje de proyectos aprobados por sexo. Es de esperar que si no existen sesgos de género en la selección de los proyectos, estos porcentajes no debiesen variar mayormente, es decir, la diferencia entre ambos no debiera ser significativa, entendiendo por esto diferencias entre los porcentajes superiores a 10%.

En la medida posible se agrega información acerca de la distribución de recursos según sexo del investigador.

Finalmente, con el objetivo de verificar la consistencia de los resultados, y de determinar si la menor participación de las mujeres en proyectos de CONICYT respecto de los hombres se debe a causas estructurales de los proyectos de la institución o a causas externas, se comparó la participación femenina en la postulación a los programas de CONICYT con el porcentaje de investigadores de género femenino que existirían en el sistema nacional de investigación científica según la última Encuesta de I+D, que aporta datos para el año 2008.



### 3 ANÁLISIS

En esta sección se entrega primero una breve descripción del entorno nacional que establece la base de las actividades de CONICY y luego se presenta la estadística descriptiva realizada para el período 2001-2010. En primer lugar, se muestra la situación en cuanto a la participación – según sexo– a nivel institucional, en las postulaciones y proyectos/becas aprobados en el período. Luego se presenta el análisis por programa de CONICYT para el mismo período.

#### 3.1 Contexto Nacional: Investigadores en el Sistema Nacional de Innovación y Titulaciones en Universidades del Consejo Nacional de Rectores

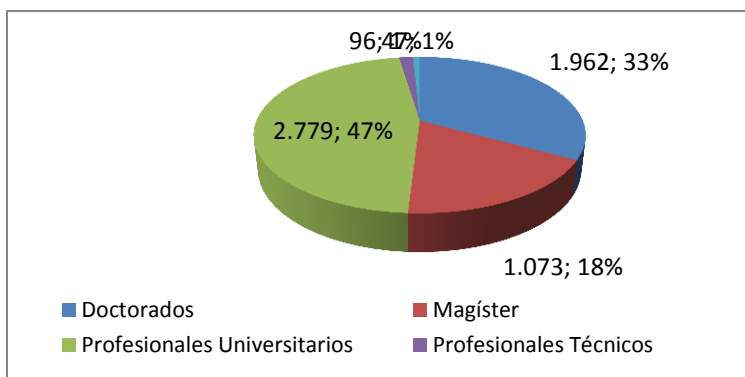
En los últimos años, la participación de las mujeres en los distintos ámbitos ha ido cobrando mayor protagonismo en nuestro país, incorporándose en diversas actividades productivas y desempeñándose en distintas profesiones, provocando un importante cambio en las relaciones sociales y familiares. Este cambio es una muestra más de una sociedad que busca ser cada vez más inclusiva y equitativa, comprendiendo que son muchos los cambios y transformaciones que aún deben ocurrir para alcanzar una sociedad con equidad de género.

Como muestran – de forma ejemplar – las estadísticas del Consejo de Universidades de Rectores, las mujeres han logrado una participación importante en la educación superior. Durante los últimos diez años mujeres han ampliado su ventaja frente a los hombres a nivel de titulaciones de pregrado, y ganado terreno importante a nivel de postgrados. Las cifras de titulados de la CRUCH indican que mujeres han aumentado su participación a nivel de Doctorado en un 4% desde el año 2000, alcanzando 43,0% en 2010.<sup>3</sup>

Se trata de un desarrollo importante, ya que son los Doctores que muestran mayor aptitud como investigadores de futuro.

Al mismo tiempo, la Encuesta I+D 2008 indica que la participación de mujeres a nivel de investigación es aún baja, representando solamente 33% del total en Universidades donde – como indica la misma encuesta – se realiza el grueso de las actividades de investigación en el país.

Investigadores (EJC) según nivel de Estudios 2008



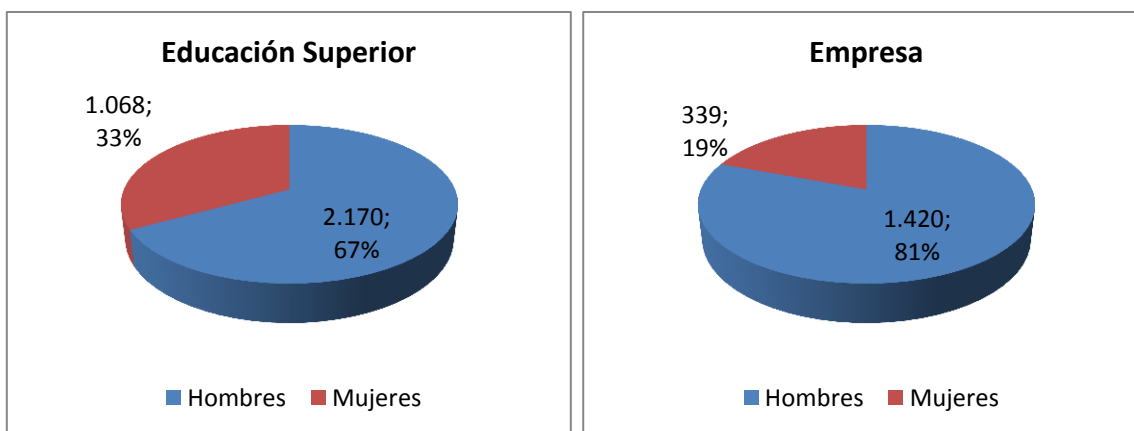
**Fuente:** Presentación CONICYT, Encuesta I+D 2008.

<sup>3</sup> Para detalles ve Anexo 1: Titulaciones en Universidades Chilenas pertenecientes al Consejo de Rectores.





Investigadores (EJC) según género



**Fuente:** Presentación CONICYT, Encuesta I+D 2008.

Aun cuando es sabido que la tasa de retención de mujeres cae a medida que se avanza en el proceso de formación y desarrollo de la carrera investigadora – no solamente en Chile, pero en todos los países –, el aumento de presencia mujeres a nivel de postgrados, y en particular a nivel de Doctorado puede ser entendido como una señal importante de posibles cambios en el ámbito de la investigación en el futuro.

### 3.2 Situación a nivel institucional

A continuación se presenta el análisis a nivel institucional en cuanto a la participación por género en el número de proyectos/postulaciones presentadas a concurso y el número de proyectos/becas aprobadas. Para ello se considera el género de la persona que lidera la ejecución del proyecto o del becado en cuestión, para los programas e instrumentos que aplican perspectiva de género. Los programas e instrumentos considerados son:

Programa	Instrumentos
Programa EXPLORA:	Serie 2001-2010: <ul style="list-style-type: none"> <li>• Clubes EXPLORA</li> <li>• Proyectos de Divulgación</li> <li>• Eventos de Divulgación</li> <li>• Campamentos Tecnológicos</li> <li>• Soluciones Tecnológicas</li> </ul>
Programa de Formación de Capital Humano Avanzado (Becas):	Series 2001-2010: <ul style="list-style-type: none"> <li>• Doctorado en Chile</li> <li>• Doctorado en Chile para Extranjeros</li> <li>• Doctorado en el Extranjero Becas Chile</li> <li>• Magister en Chile</li> <li>• Magister en el Extranjero Becas Chile</li> <li>• Magister en Chile para Profesionales de la Educación</li> <li>• Magister en el Extranjero para Profesionales de la Educación</li> </ul> Datos puntuales 2010: <ul style="list-style-type: none"> <li>• Magister para funcionarios del Sector Público</li> </ul>
Programa de Atracción e Inserción de Capital Humano Avanzado (PAI):	Serie 2009-2010: <ul style="list-style-type: none"> <li>• Inserción de Investigadores en la Industria</li> <li>• Inserción de Investigadores en la Academia</li> </ul>



Fondo Nacional de Desarrollo Científico y Tecnológico (FONDECYT):

Serie 2001-2010:

- Proyectos de Incentivos a la Cooperación Internacional
- Proyectos de Iniciación en Investigación
- Proyectos FONDECYT Regular
- Proyectos de Postdoctorado

Fondo de Fomento al Desarrollo Científico y Tecnológico (FONDEF):

Serie 2001-2010:

- Proyectos de Investigación y Desarrollo (I+D)

Programa de Investigación Asociativa (PIA)

Serie 2001-2010:

- Anillos en Ciencia y Tecnología
- Anillos en Ciencias Sociales
- Proyectos de Investigación Conjunta Chile-Finlandia (Concurso AKA)
- Proyectos de Investigación Conjunta Chile-Suiza (Concurso SER)
- Proyectos de Investigación Conjunta Chile-Francia (Concurso ANR)

Centros Científicos y Tecnológicos:

Serie 2001-2010:

- Fondo de Financiamiento de Centros de Excelencia (FONDAP)
- Creación de Centros Regionales de Desarrollo Científico y Tecnológico
- Programa de Financiamiento Basal de Centros Científicos y Tecnológicos de Excelencia (PIA)

Programa de Astronomía:

Serie 2009-2010:

- Fondo ALMA
- Fondo Gemini

Departamento de Relaciones Internacionales (DRI):

Serie 2001-2010:

- (Programa de Cooperación Internacional)

A continuación se presenta el análisis a nivel institucional en cuanto a la participación por género en el número de proyectos/postulaciones presentadas a concurso y el número de proyectos/becas aprobadas.

#### Evolución Institucional. Período 2001-2010

Año	MUJERES			HOMBRES			TOTAL		
	Nº de Proyectos Aprobados	Nº de Proyectos Concursados	% Adjudicación	Nº de Proyectos Aprobados	Nº de Proyectos Concursados	% Adjudicación	Nº de Proyectos Aprobados	Nº de Proyectos Concursados	% Adjudicación
2001	221	609	36,3%	634	1.614	39,3%	855	2.223	38,5%
2002	344	881	39,0%	702	1.841	38,1%	1.046	2.722	38,4%
2003	294	891	33,0%	668	1.751	38,1%	962	2.642	36,4%
2004	337	856	39,4%	750	1.808	41,5%	1.087	2.664	40,8%
2005	338	908	37,2%	802	2.079	38,6%	1.140	2.987	38,2%
2006	486	1.346	36,1%	1.035	2.719	38,1%	1.521	4.065	37,4%
2007	602	1.598	37,7%	1.253	2.921	42,9%	1.855	4.519	41,0%
2008	851	2.139	39,8%	1.390	3.385	41,1%	2.241	5.524	40,6%
2009	1.892	6.646	28,5%	2.603	8.313	31,3%	4.495	14.959	30,0%
2010	1.440	5.821	24,7%	1.930	6.981	27,6%	3.370	12.802	26,3%
<b>Total Período</b>	<b>6.805</b>	<b>21.695</b>	<b>31,4%</b>	<b>11.767</b>	<b>33.412</b>	<b>35,2%</b>	<b>18.572</b>	<b>55.107</b>	<b>33,7%</b>

**Fuente:** Departamento de Estudios y Planificación Estratégica, CONICYT, en base a información de los programas CONICYT.

Como se puede observar, el número total de proyectos concursados en el período 2001-2010 es de 55.107, observándose un incremento importante en los últimos años 2006, 2007 y 2008, originado por el aumento en los programas de Becas de Postgrado y de los proyectos Fondecyt,



y un gran salto el año 2009 como resultado de la puesta en marcha del Programa de Becas Chile. Por su parte, el número total de proyectos aprobados en el período es de 18.572, observándose también el incremento señalado en los años 2006, 2007 y 2008, el salto provocado por Becas Chile el 2009 y una relativa estabilización en 2010.

Durante el año 2010 se presentaron 12.802 proyectos a concursos llevados a cabo por CONICYT, 5.821 presentados (dirigidos) por mujeres y 6.981 por hombres. Por su parte, se adjudicaron 3.370 proyectos, de los cuales 1.440 son dirigidos por mujeres.

Se desprende de la tabla, al observar el porcentaje de aprobación de proyectos, definido como el número de proyectos aprobados respecto del total de proyectos presentados, que para el total del período 2001-2010 se tiene un porcentaje de aprobación de 33,7% para toda la institución, siendo un poco inferior para las mujeres, para quienes el porcentaje de aprobación es de 31,4%, inferior al 35,2% de los hombres.

Durante el año 2010 se mantiene la tendencia a la baja en el porcentaje de aprobación, alcanzando solamente 26,3% en el 2010 en comparación con 33,4% para el total del periodo analizado.

Es conveniente a su vez, realizar el análisis observando las tasas de participación y aprobación de cada género. En la siguiente tabla, se presenta la participación de cada sexo en el total de proyectos concursados y aprobados en términos porcentuales para los años 2001-2010.

Participación Porcentual CONICYT. Periodo 2001-2010

Año	MUJERES		HOMBRES		Diferencias Aprobados-Concursados	
	% Proyectos Aprobados respecto a su total	% Proyectos Concursados respecto a su total	% Proyectos Aprobados respecto a su total	% Proyectos Concursados respecto a su total	Mujeres	Hombres
2001	25,8%	27,4%	74,2%	72,6%	-1,5%	1,5%
2002	32,9%	32,4%	67,1%	67,6%	0,5%	-0,5%
2003	30,6%	33,7%	69,4%	66,3%	-3,2%	3,2%
2004	31,0%	32,1%	69,0%	67,9%	-1,1%	1,1%
2005	29,6%	30,4%	70,4%	69,6%	-0,7%	0,7%
2006	32,0%	33,1%	68,0%	66,9%	-1,2%	1,2%
2007	32,5%	35,4%	67,5%	64,6%	-2,9%	2,9%
2008	38,0%	38,7%	62,0%	61,3%	-0,7%	0,7%
2009	42,1%	44,4%	57,9%	55,6%	-2,3%	2,3%
2010	42,7%	45,5%	57,3%	54,5%	-2,7%	2,7%
<b>Total Período</b>	<b>36,6%</b>	<b>39,4%</b>	<b>63,4%</b>	<b>60,6%</b>	<b>-2,7%</b>	<b>2,7%</b>

**Fuente:** Departamento de Estudios y Planificación Estratégica, CONICYT, en base a información de los programas CONICYT.

Tal como se puede apreciar en esta tabla, la participación anual total en proyectos concursados es de 39,4% en el caso de las mujeres y 60,6% para los hombres. Estos valores no varían mayormente si se analiza la distribución de los proyectos aprobados: 36,6% y 63,4%, respectivamente.

Como se muestra en la tabla siguiente y más en detalle en el siguiente apartado, este resultado está fuertemente influenciado por la evolución de los dos programas más grandes, FONDECYT y Formación de Capital Humano Avanzado (Becas).



Postulaciones y Adjudicaciones por Programa 2010

	TOTAL				MUJERES		HOMBRES	
	2010	Proyectos Concursado	Proyectos Aprobados	Aprobados	Concursados	Aprobados	Concursados	
ASTRONOMÍA	90	0,7%	36	1,3%	6	15	6	75
BECAS	10366	82,7%	1788	64,1%	10	5122	10	5244
DRI	159	1,3%	70	2,5%	1	37	1	122
EXPLORA	74	0,6%	45	1,6%	5	42	5	32
FONDAP	25	0,2%	2	0,1%	1	2	1	23
FONDECYT	1699	13,6%	787	28,2%	4	501	4	1198
FONDEF	3	0,0%	3	0,1%	1	72	1	205
PAI	64	0,5%	46	1,6%	2	20	2	44
PIA	18	0,1%	3	0,1%	14	3	14	15
REGIONAL	30	0,2%	9	0,3%	4	7	3	23
<b>Total general</b>	<b>12528</b>	<b>100,0%</b>	<b>2789</b>	<b>100,0%</b>	<b>48</b>	<b>5821</b>	<b>47</b>	<b>6981</b>

**Fuente:** Departamento de Estudios y Planificación Estratégica, CONICYT, en base a información de los programas CONICYT.

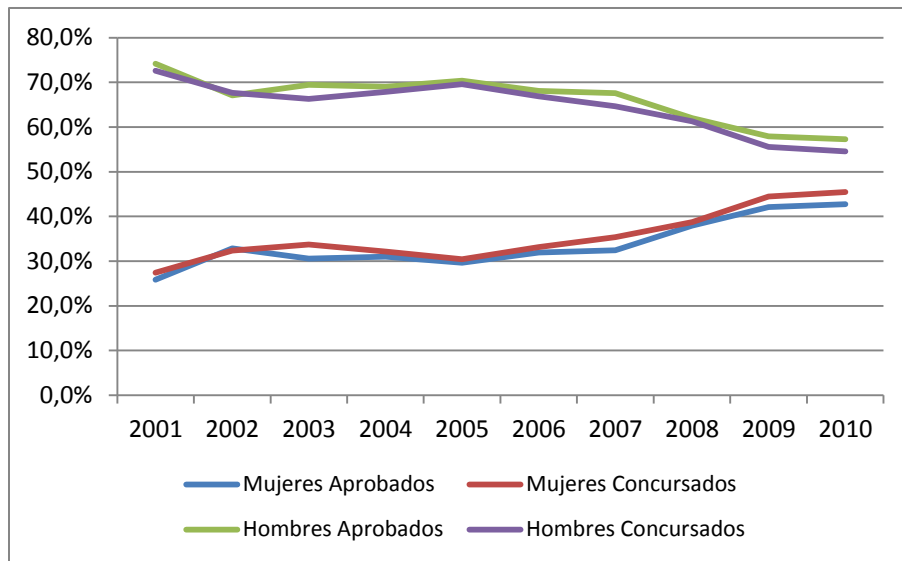
Durante el año 2010 se mantiene la alta participación de mujeres en proyectos concursados y aprobados que se observa desde el año 2009 y que se relaciona directamente con la introducción del Programa Becas Chile y la mayor retención de mujeres durante el pre- y postgrado y al principio de la carrera científica. Sin embargo, considerando solamente el periodo antes del inicio de Becas Chile cabe considerar que la participación femenina en los concursos llevados a cabo por CONICYT ha ido constantemente en aumento. En el año 2001 el porcentaje de participación en los proyectos aprobados para las mujeres era de 25,8%, porcentaje que había aumentado a 38,0% y para el año 2008. Un comportamiento similar se observa para los proyectos concursados.

Si observamos la diferencia entre la participación en los proyectos concursados y aprobados por sexo, para el total del período y para el año 2010 se tiene que existe una brecha en negativa para las mujeres del orden del 2,7%, menor al 10%, por lo que se considera no significativa. Así, a partir de los datos analizados, se podría deducir que no existen diferencias significativas entre las participaciones en el número de proyectos presentados y aprobados según sexo. Es decir, que a nivel institucional no existirían sesgos de género en los procesos de selección de los proyectos. Más bien, se observa que la menor participación femenina en los proyectos financiados por CONICYT estaría determinada por una menor participación de éstas en los procesos de postulación.

Lo señalado anteriormente se refleja con claridad al observar el siguiente gráfico, en el cual se aprecia la evolución de las participaciones porcentuales, tanto en proyectos presentados como aprobados.



Evolución Participación Porcentual Institucional. Período 2001-2010



**Fuente:** Departamento de Estudios y Planificación Estratégica, CONICYT, en base a información de los programas CONICYT.

### 3.3 Situación a nivel de programas

En este capítulo, se presenta la situación para cada programa en cuanto a la participación por género en el número de proyectos/postulaciones presentadas y el número de proyectos/becas aprobadas. Además se consideran datos relacionados a la asignación de recursos y disciplina en la medida posible. Para ello, se consideran los instrumentos que aplican perspectiva de género.

#### 3.3.1 Programa EXPLORA

Para el análisis de género del Programa EXPLORA, se desagregó el número de proyectos según el sexo del Director de los proyectos presentados y aprobados para los siguientes concursos:

- Proyectos de Divulgación
- Clubes EXPLORA
- Eventos de Divulgación
- Campamentos Tecnológicos
- Soluciones Tecnológicas

En la siguiente tabla se puede apreciar la evolución de la participación según sexo en el número total de proyectos aprobados y concursados en el Programa EXPLORA en el período 2001-2010.

Una primera revisión de los números de proyectos postulados y adjudicados revela un importante aumento de la tasa de aprobación de proyectos en el año 2010 que en parte puede ser explicado por una disminución en el número de postulaciones y relativa estabilidad del número de aprobaciones.



Evolución Programa EXPLORA. Periodo 2001-2010

Año	MUJERES			HOMBRES			TOTAL		
	Nº de Proyectos Aprobados	Nº de Proyectos Concursados	% Adjudicación	Nº de Proyectos Aprobados	Nº de Proyectos Concursados	% Adjudicación	Nº de Proyectos Aprobados	Nº de Proyectos Concursados	% Adjudicación
2001	35	74	47,3%	29	67	43,3%	64	141	45,4%
2002	41	102	40,2%	34	119	28,6%	75	221	33,9%
2003	30	98	30,6%	33	85	38,8%	63	183	34,4%
2004	30	95	31,6%	33	91	36,3%	63	186	33,9%
2005	27	57	47,4%	30	67	44,8%	57	124	46,0%
2006	36	131	27,5%	45	165	27,3%	81	296	27,4%
2007	28	75	37,3%	34	119	28,6%	62	194	32,0%
2008	34	63	54,0%	29	73	39,7%	63	136	46,3%
2009	26	89	29,2%	25	115	21,7%	51	204	25,0%
2010	29	42	69,0%	16	32	50,0%	45	74	60,8%
<b>Total Periodo</b>	<b>316</b>	<b>826</b>	<b>38,3%</b>	<b>308</b>	<b>933</b>	<b>33,0%</b>	<b>624</b>	<b>1.759</b>	<b>35,5%</b>

**Fuente:** Departamento de Estudios y Planificación Estratégica, CONICYT, en base a información de los programas CONICYT.

El análisis de participación a nivel de postulaciones y aprobaciones de proyectos muestra una mayor participación de mujeres en el proceso de postulación (56,8%) y mayor éxito de las postulaciones, alcanzando un porcentaje de adjudicación de 69% en comparación con los hombres que alcanzan solamente 50,0%.

El mismo cuadro revela el fuerte impacto del concurso Clubes Explorines dirigido a educadores/as de párvulos, que fue incluido en el análisis del estudio de participación del año 2009 pero suprimido aquí. Comparando los datos del año 2009 con y sin Clubes Explorines, se nota un significativo aumento en la participación de mujeres a nivel de postulaciones (+25,1%) y aprobaciones (+21,6%) debido al instrumento Clubes Explorines. Este resultado se puede explicar al menos en parte por la predominancia de mujeres en este campo laboral.<sup>4</sup>

Asignación de Recursos Programa EXPLORA 2010

2010	MUJERES	HOMBRES	TOTAL
<b>Recursos Asignados</b>	\$ 193.468.933	\$ 90.428.000	\$ 283.896.933
<b>Promedio Asignado</b>	\$ 6.671.343	\$ 5.651.750	\$ 6.308.821
<b>% de Recursos totales</b>	68,1%	31,9%	100,0%

**Fuente:** Departamento de Estudios y Planificación Estratégica, CONICYT, en base a información de los programas CONICYT.

Para el año 2010, además se nota una diferencia importante entre el monto promedio de recursos asignados a hombres y mujeres y que eventualmente merece ser evaluado en conjunto con la ventaja que podrían tener los proyectos presentados por mujeres durante los últimos cuatro años.

<sup>4</sup> Ve Análisis de Participación Femenina en los Programas de CONICYT: Periodo 2001-2009 (2010), Tabla N°4, p.9. Para el año 2010 no se obtuvieron datos para Clubes Explora por lo cual este concurso fue suprimido en este análisis.



Participación Porcentual Programa EXPLORA. Periodo 2001-2010

Año	MUJERES		HOMBRES		Diferencias Aprobados-Concursados	
	% Proyectos Aprobados respecto a su total	% Proyectos Concursados respecto a su total	% Proyectos Aprobados respecto a su total	% Proyectos Concursados respecto a su total	Mujeres	Hombres
2001	54,7%	52,5%	45,3%	47,5%	2,2%	-2,2%
2002	54,7%	46,2%	45,3%	53,8%	8,5%	-8,5%
2003	47,6%	53,6%	52,4%	46,4%	-5,9%	5,9%
2004	47,6%	51,1%	52,4%	48,9%	-3,5%	3,5%
2005	47,4%	46,0%	52,6%	54,0%	1,4%	-1,4%
2006	44,4%	44,3%	55,6%	55,7%	0,2%	-0,2%
2007	45,2%	38,7%	54,8%	61,3%	6,5%	-6,5%
2008	54,0%	46,3%	46,0%	53,7%	7,6%	-7,6%
2009	51,0%	43,6%	49,0%	56,4%	7,4%	-7,4%
2010	64,4%	56,8%	35,6%	43,2%	7,7%	-7,7%
<b>Total Período</b>	<b>50,6%</b>	<b>47,0%</b>	<b>49,4%</b>	<b>53,0%</b>	<b>3,7%</b>	<b>-3,7%</b>

Fuente: Departamento de Estudios y Planificación Estratégica, CONICYT, en base a información de los programas CONICYT.

Sin embargo, en términos generales – igual como en el año pasado - se puede mantener que el Programa EXPLORA es uno de los programas que muestra una participación más equitativa dentro de CONICYT aun cuando la asignación promedio de recursos para proyectos presentados por mujeres es 18% mayor que para hombres.

### 3.3.2 Programa de Formación de Capital Humano Avanzado (Becas)

Para el análisis de género, en el caso del Programa de Capital Humano Avanzado, en primer lugar se desagregó el número de postulaciones y becas otorgadas, según el género de los postulantes a los concursos con disponibilidad de datos hasta el 2010, siendo los principales concursos de Formación de Capital Humano Avanzado considerados:

- Doctorado en Chile
- Doctorado en Chile para Extranjeros
- Doctorado en el Extranjero Becas Chile
- Magister en Chile
- Magister en el Extranjero Becas Chile
- Magister en Chile para Profesionales de la Educación
- Magister en el Extranjero para Profesionales de la Educación

Un primer análisis de la evolución del número de concursados y aprobados muestra un fuerte incremento de las postulaciones en el año 2009 que se explica por el inicio y la fuerte promoción del Programa Becas Chile para estudios de postgrado en el extranjero. En el año 2010 se nota una importante baja a nivel de postulaciones y aprobaciones de 11.564 a 9.441 en postulaciones y 3.200 a 1.541 en aprobaciones, llegando a una tasa de adjudicación de 16,3% en comparación con un promedio de 26,8% para el total del periodo 2001-2010 y acentuando la tendencia de disminución de la tasa de adjudicación que se empieza manifestar desde el año 2006.



Evolución Programa de Formación de Capital Humano Avanzado. Periodo 2001-2010

Año	MUJERES			HOMBRES			TOTAL		
	Nº de Proyectos Aprobados	Nº de Proyectos Concursados	% Adjudicación	Nº de Proyectos Aprobados	Nº de Proyectos Concursados	% Adjudicación	Nº de Proyectos Aprobados	Nº de Proyectos Concursados	% Adjudicación
2001	58	150	38,7%	102	298	34,2%	160	448	35,7%
2002	112	308	36,4%	131	401	32,7%	243	709	34,3%
2003	81	287	28,2%	91	341	26,7%	172	628	27,4%
2004	110	316	34,8%	144	404	35,6%	254	720	35,3%
2005	117	326	35,9%	168	401	41,9%	285	727	39,2%
2006	221	431	51,3%	296	525	56,4%	517	956	54,1%
2007	289	804	35,9%	403	1.004	40,1%	692	1.808	38,3%
2008	432	1.350	32,0%	568	1.694	33,5%	1.000	3.044	32,9%
2009	1.477	5.482	26,9%	1.723	6.082	28,3%	3.200	11.564	27,7%
2010	713	4.686	15,2%	828	4.755	17,4%	1.541	9.441	16,3%
<b>Total Período</b>	<b>3.610</b>	<b>14.140</b>	<b>25,5%</b>	<b>4.454</b>	<b>15.905</b>	<b>28,0%</b>	<b>8.064</b>	<b>30.045</b>	<b>26,8%</b>

**Fuente:** Departamento de Estudios y Planificación Estratégica, CONICYT, en base a información de los programas CONICYT.

No obstante, se mantiene la tendencia hacia una mayor equidad del número de postulaciones y aprobaciones según sexo que a través del periodo, con una participación femenina en el proceso de postulación de 49,6% y 46,3% en el proceso de selección. Este aumento de la presencia de mujeres en las postulaciones – y en particular los saltos registrados desde el año 2008 - puede tener una posible explicación en la creciente incorporación de mujeres a la educación superior<sup>5</sup> y la incorporación del enfoque de género a través de la consideración de pre- y postnatal, primas de salud y asignaciones por mantención para hijos menores de 18 años desde el año.

Participación Porcentual Programa de Formación de Capital Humano Avanzado. Periodo 2001-2010

Año	MUJERES		HOMBRES		Diferencias Aprobados-Concursados	
	% Proyectos Aprobados respecto a su total	% Proyectos Concursados respecto a su total	% Proyectos Aprobados respecto a su total	% Proyectos Concursados respecto a su total	Mujeres	Hombres
2001	36,3%	33,5%	63,8%	66,5%	2,8%	-2,8%
2002	46,1%	43,4%	53,9%	56,6%	2,6%	-2,6%
2003	47,1%	45,7%	52,9%	54,3%	1,4%	-1,4%
2004	43,3%	43,9%	56,7%	56,1%	-0,6%	0,6%
2005	41,1%	44,8%	58,9%	55,2%	-3,8%	3,8%
2006	42,7%	45,1%	57,3%	54,9%	-2,3%	2,3%
2007	41,8%	44,5%	58,2%	55,5%	-2,7%	2,7%
2008	43,2%	44,3%	56,8%	55,7%	-1,1%	1,1%
2009	46,2%	47,4%	53,8%	52,6%	-1,2%	1,2%
2010	46,3%	49,6%	53,7%	50,4%	-3,4%	3,4%
<b>Total Período</b>	<b>44,8%</b>	<b>47,1%</b>	<b>55,2%</b>	<b>52,9%</b>	<b>-2,3%</b>	<b>2,3%</b>

**Fuente:** Departamento de Estudios y Planificación Estratégica, CONICYT, en base a información de los programas CONICYT.

<sup>5</sup> Como ejemplo ve Anexo 1: Titulaciones en Universidades Chilenas pertenecientes al Consejo de Rectores.





Un análisis de mayor profundidad revela además la importancia de los Programas de Magister para Profesionales de la Educación y del Sector Público para la participación de las mujeres a nivel de postulación y aprobación. Durante el año 2010, estos concursos contribuyeron 9% al número total de postulaciones y 11% al número de aprobaciones del Programa de Formación de Capital Humano Avanzado y muestran niveles de participación femenina superiores al 50% en caso de las becas para Funcionarios del Sector Público y cercanos al 70% en el caso de becas para Profesionales de la Educación, reflejando la alta participación de mujeres en este sector.

Un análisis de los concursos Magister y Doctorado en Chile revela además importantes diferencias entre postulaciones y aprobaciones de Hombres y Mujeres por disciplina. En el caso del Magister Nacional 2010 se puede constatar que las postulaciones de mujeres se concentran aún más en Ciencias Sociales (45,5%) que las de los hombres (36,6%) y que mujeres muestran significativamente menor presencia en el ámbito de Ingeniería y Tecnología. Por otro lado, mujeres lideran en la aprobación de becas en las disciplinas Ciencias Agrícolas, Ciencias Médicas y Salud y Humanidades con porcentajes superiores al 70% de las aprobaciones. Esto se traduce en un sesgo de selección significativo y positivo en el caso de Ciencias Agrícolas (34,9%) y negativo en el caso de la disciplina Ingeniería y Tecnología (-12,8%).

En el caso del Doctorado Nacional 2010, la concentración de las postulaciones de mujeres por disciplina disminuye y se nota un cambio del enfoque de Ciencias Sociales hacia Ciencias Naturales. Mientras se mantiene el liderazgo de las mujeres en aprobaciones de Ciencias Agrícolas, Ciencias Médicas y Salud y Humanidades, la distancia entre porcentajes de aprobación y postulación se acorta en el concurso de Doctorado; no se detecta un sesgo de selección.<sup>6</sup>

Finalmente, un análisis por tramos de edad<sup>7</sup> y disciplina de seleccionados del Magister y Doctorado en Chile revela que un mayor porcentaje de mujeres se encuentra en tramos de edad más avanzados que los hombres seleccionados. A pesar de esto no existen diferencias mayores en la edad promedio de los seleccionados por sexo. Esto conlleva a una mayor desviación estándar en las edades de las seleccionadas en casi todas las disciplinas.

Finalmente, parecido al Programa EXPLORA se puede señalar que en términos globales es un programa que muestra una participación más equitativa.

### 3.3.3 Programa de Atracción e Inserción de Capital Humano Avanzado (PAI)

El Programa de Atracción e Inserción de Capital Humano Avanzado es un programa de CONICYT creado el año 2009, destinado a contribuir al incremento del número de investigadores y profesionales de calidad, en especial, en las áreas definidas como prioritarias para el desarrollo del país. Apoya la atracción de investigadores internacionales de excelencia que refuercen la capacidad científica de instituciones académicas nacionales, y promueve la inserción laboral de profesionales altamente calificados tanto en la academia como en el sector productivo nacional.

Para este programa, se reportan las estadísticas desagregadas por sexo de los beneficiarios potenciales (estipulados en las postulaciones) y efectivos para sus instrumentos:

- Inserción de Capital Humano Avanzado en la Academia
- Inserción de Capital Humano Avanzado en el Sector Productivo

---

<sup>6</sup> Para mayores detalles ve Anexo ...

<sup>7</sup> Se consideran los tramos de 20 a 30 años, 30 a 40 años y sobre 40 años.



En la siguiente tabla se puede apreciar la evolución de la participación según sexo en el número total de proyectos aprobados y concursados en el Programa durante los años 2009 y 2010.

Evolución PAI. Periodo 2009-2010

Año	MUJERES			HOMBRES			TOTAL		
	Nº de Proyectos Aprobados	Nº de Proyectos Concursados	% Adjudicación	Nº de Proyectos Aprobados	Nº de Proyectos Concursados	% Adjudicación	Nº de Proyectos Aprobados	Nº de Proyectos Concursados	% Adjudicación
2009	23	34	67,6%	35	63	55,6%	58	97	59,8%
2010	14	20	70,0%	32	44	72,7%	46	64	71,9%
<b>Total Período</b>	<b>37</b>	<b>54</b>	<b>68,5%</b>	<b>67</b>	<b>107</b>	<b>115.800</b>	<b>104</b>	<b>161</b>	<b>64,6%</b>

**Fuente:** Departamento de Estudios y Planificación Estratégica, CONICYT, en base a información de los programas CONICYT.

Durante el año 2010 se presentaron 64 postulantes en los concursos mencionados, 20 de los cuales eran mujeres y 44 hombres. Se benefició a 46 de estos, 12 mujeres y 46 hombres. El porcentaje de aprobación fue de 70,0% y 72,7% para mujeres y hombres respectivamente.

Si analizamos las tasas de participación y aprobación de cada sexo, presentadas en la siguiente tabla, vemos que el 31,5% de los potenciales beneficiarios de los concursos llevados a cabo por este programa son mujeres, porcentaje que pasa a 30,4% cuando se analizan los proyectos adjudicados. De este modo, se puede observar que la magnitud de la brecha disminuye considerablemente y además cambia de sentido en comparación con el año 2009. A pesar de estos cambios, es necesario señalar que en ambos años las brechas son pequeñas y no significativas.

Participación Porcentual PAI. Periodo 2009-2010

Año	MUJERES		HOMBRES		Diferencias Aprobados-Concursados	
	% Proyectos Aprobados respecto a su total	% Proyectos Concursados respecto a su total	% Proyectos Aprobados respecto a su total	% Proyectos Concursados respecto a su total	Mujeres	Hombres
2009	39,7%	35,1%	60,3%	64,9%	4,6%	-4,6%
2010	30,4%	31,3%	69,6%	68,8%	-0,8%	0,8%
<b>Total Período</b>	<b>35,6%</b>	<b>33,5%</b>	<b>64,4%</b>	<b>66,5%</b>	<b>2,0%</b>	<b>-2,0%</b>

**Fuente:** Departamento de Estudios y Planificación Estratégica, CONICYT, en base a información de los programas CONICYT.

### 3.3.4 Fondo Nacional de Desarrollo Científico y Tecnológico (FONDECYT)

En el caso del Fondo Nacional de Desarrollo Científico y Tecnológico (FONDECYT) se desagregó el número de proyectos según el género del investigador responsable de los proyectos presentados y aprobados para los siguientes concursos o instrumentos:

- Proyectos de Cooperación Internacional
- Proyectos Regulares de Investigación
- Proyectos de Iniciación en Investigación
- Proyectos de Postdoctorado



En la siguiente tabla se puede apreciar la evolución de la participación, según sexo, en el número total de proyectos aprobados y concursados en el Programa FONDECYT durante el período 2001-2010.

Evolución Programa FONDECYT. Período 2001-2010

Año	MUJERES			HOMBRES			TOTAL		
	Nº de Proyectos Aprobados	Nº de Proyectos Concursados	% Adjudicación	Nº de Proyectos Aprobados	Nº de Proyectos Concursados	% Adjudicación	Nº de Proyectos Aprobados	Nº de Proyectos Concursados	% Adjudicación
2001	85	306	27,8%	340	909	37,4%	425	1.215	35,0%
2002	97	287	33,8%	339	855	39,6%	436	1.142	38,2%
2003	114	320	35,6%	345	823	41,9%	459	1.143	40,2%
2004	138	308	44,8%	404	927	43,6%	542	1.235	43,9%
2005	122	332	36,7%	425	1.142	37,2%	547	1.474	37,1%
2006	167	588	28,4%	532	1.600	33,3%	699	2.188	31,9%
2007	197	483	40,8%	626	1.297	48,3%	823	1.780	46,2%
2008	259	496	52,2%	611	1.185	51,6%	870	1.681	51,8%
2009	163	484	33,7%	510	1.213	42,0%	673	1.697	39,7%
2010	212	501	42,3%	575	1.198	48,0%	787	1.699	46,3%
<b>Total Período</b>	<b>1.554</b>	<b>4.105</b>	<b>37,9%</b>	<b>4.707</b>	<b>11.149</b>	<b>42,2%</b>	<b>6.261</b>	<b>15.254</b>	<b>41,0%</b>

**Fuente:** Departamento de Estudios y Planificación Estratégica, CONICYT, en base a información de los programas CONICYT.

Como se observa en la tabla anterior, durante el período 2001-2010, se presentaron 15.254 proyectos a los concursos mencionados, de los cuales 6.261 recibieron financiamiento. De estos últimos, 1.554 fueron adjudicados por mujeres y 4.707 por hombres. El porcentaje de aprobación para el período es de 41,0%, siendo de 37,9% para mujeres y 42,2% para hombres.

El número de proyectos presentados se mantiene relativamente constante desde el año 2008, pero experimenta una baja en la tasa de adjudicación en el año 2009. Esta baja es más notoria en el caso de proyectos presentados por mujeres, ya que cae en casi 20 puntos de 52,2% a 33,7% mientras la tasa de adjudicación de proyectos presentados por hombres disminuye solamente 10%. Durante el año 2010, ambos grupos experimentan una recuperación en las tasas de adjudicación. Esta es más marcada para las mujeres aunque con 42,3% mantienen un menor nivel que los hombres con 48,0%.



Participación Porcentual FONDECYT. Período 2001-2010

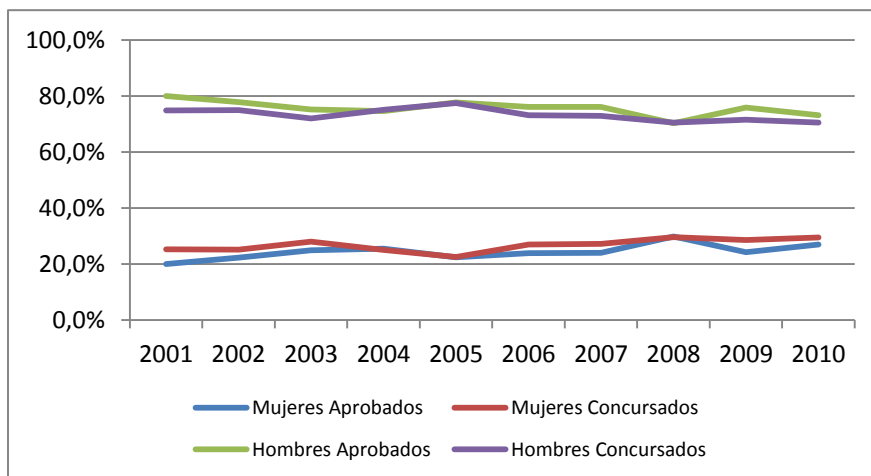
Año	MUJERES		HOMBRES		Diferencias Aprobados-Concurados	
	% Proyectos Aprobados respecto a su total	% Proyectos Concurados respecto a su total	% Proyectos Aprobados respecto a su total	% Proyectos Concurados respecto a su total	Mujeres	Hombres
2001	20,0%	25,2%	80,0%	74,8%	-5,2%	5,2%
2002	22,2%	25,1%	77,8%	74,9%	-2,9%	2,9%
2003	24,8%	28,0%	75,2%	72,0%	-3,2%	3,2%
2004	25,5%	24,9%	74,5%	75,1%	0,5%	-0,5%
2005	22,3%	22,5%	77,7%	77,5%	-0,2%	0,2%
2006	23,9%	26,9%	76,1%	73,1%	-3,0%	3,0%
2007	23,9%	27,1%	76,1%	72,9%	-3,2%	3,2%
2008	29,8%	29,5%	70,2%	70,5%	0,3%	-0,3%
2009	24,2%	28,5%	75,8%	71,5%	-4,3%	4,3%
2010	26,9%	29,5%	73,1%	70,5%	-2,6%	2,6%
<b>Total Período</b>	<b>24,8%</b>	<b>26,9%</b>	<b>75,2%</b>	<b>73,1%</b>	<b>-2,1%</b>	<b>2,1%</b>

Fuente: Departamento de Estudios y Planificación Estratégica, CONICYT, en base a información de los programas CONICYT.

El análisis de evolución de la participación femenina a través del tiempo muestra una leve mejora a nivel de concurso y adjudicación, con un pequeño retroceso durante el año 2009 y un repunte durante el año 2010. La participación promedio de las mujeres en el número de proyectos concursados alcanza 26,9% y un máximo de 29,5% en los años 2008 y 2010. En el caso de los proyectos aprobados, las mujeres logran una participación promedio de 24,8% y un máximo de 29,8% en el año 2008.

Si bien la participación femenina baja al pasar de proyectos concursados a aprobados en casi todos los años, estas diferencias son menores al 10%, lo que no permite concluir que existe un sesgo de género en la selección de los proyectos. En el siguiente gráfico se aprecia la evolución de las participaciones porcentuales, tanto en proyectos presentados como aprobados.

Evolución Participación Porcentual Programa FONDECYT. Período 2001-2010



Fuente: Departamento de Estudios y Planificación Estratégica, CONICYT, en base a información de los programas CONICYT.



Finalmente, la revisión de la asignación de recursos según sexo del responsable del proyecto muestra una asignación equitativa; el monto promedio asignado a proyectos liderados por mujeres alcanza \$80.796 mil y en el caso de proyectos encabezados por hombres \$80.714 mil. A nivel de instrumento las diferencias entre porcentaje del total de recursos asignados y porcentaje de proyectos adjudicados no supera 3% en ninguno de los casos.

Participación por sexo y distribución de recursos. Programa FONDECYT – Proyectos FONDECYT Regular 2010.

Instrumento	MUJERES			HOMBRES		
	Recursos asignados	% Recursos	% de Proyectos aprobados	Recursos asignados	% Recursos	% de Proyectos aprobados
Concurso de Cooperación Internacional	\$ 16.650	24,6%	26,9%	\$ 50.975	75,4%	73,1%
Concurso de Iniciación en Investigación	\$ 2.159.946	25,4%	28,0%	\$ 6.327.245	74,6%	72,0%
Concurso de Post Doctorado	\$ 1.699.693	36,5%	35,6%	\$ 2.962.992	63,5%	64,4%
Concurso Regular de FONDECYT	\$ 13.252.371	26,3%	25,0%	\$ 37.052.156	73,7%	75,0%
<b>Total general</b>	<b>\$ 17.128.660</b>	<b>27,0%</b>	<b>26,9%</b>	<b>\$ 46.393.368</b>	<b>73,0%</b>	<b>73,1%</b>

En este sentido, los datos parecen indicar que no existen sesgos de selección o asignación de recursos y que las diferencias de participación se deben en primer lugar a diferencias de la cantidad de investigadores por sexo en el sistema nacional de innovación.

Para detectar potenciales diferencias y sesgos de selección a nivel de las diferentes disciplinas, no detectables en las cifras agregadas, se realizó de modo ejemplo un análisis de participación más detallada del concurso FONDECYT Regular 2010.

Una primera revisión revela que las postulaciones de mujeres muestran un menor nivel de concentración en las disciplinas Ciencias Naturales y Matemáticas; la disciplina Salud toma mayor importancia que en el caso de los hombres. El cálculo de las diferencias de participación entre proyectos aprobados y concursados por disciplina indica que no se puede descartar un potencial sesgo de selección en las disciplinas Arte y Arquitectura y Ciencias Sociales en favor de las mujeres.



Participación por sexo y disciplina. Programa FONDECYT – Proyectos FONDECYT Regular 2010.

Disciplina	MUJERES		HOMBRES		Diferencias Aprobados-Concursados	
	% Proyectos Aprobados respecto a su total	% Proyectos Concursados respecto a su total	% Proyectos Aprobados respecto a su total	% Proyectos Concursados respecto a su total	Mujeres	Hombres
AGROPECUARIO Y CIENCIAS DEL MAR	27,6%	30,1%	72,4%	69,9%	-2,6%	2,6%
ARTE Y ARQUITECTURA	33,3%	16,7%	66,7%	83,3%	16,7%	-16,7%
CIENCIAS NATURALES Y MATEMÁTICAS	21,0%	18,7%	79,0%	81,3%	2,3%	-2,3%
CIENCIAS SOCIALES	48,9%	34,9%	51,1%	65,1%	14,0%	-14,0%
DERECHO	8,3%	15,4%	91,7%	84,6%	-7,1%	7,1%
HUMANIDADES	36,8%	35,9%	63,2%	64,1%	0,9%	-0,9%
SALUD	35,2%	38,5%	64,8%	61,5%	-3,3%	3,3%
TECOLOGÍA	13,7%	14,5%	86,3%	85,5%	-0,7%	0,7%
	<b>26,6%</b>	<b>25,5%</b>	<b>73,4%</b>	<b>74,5%</b>	<b>1,1%</b>	<b>-1,1%</b>

Fuente: Departamento de Estudios y Planificación Estratégica, CONICYT, en base a información de los programas CONICYT.

### 3.3.5 Fondo de Fomento al Desarrollo Científico y Tecnológico (FONDEF)

Para el análisis de género, en el caso del Fondo de Fomento al Desarrollo Científico y Tecnológico (FONDEF) se desagregó el número de proyectos según el sexo del Director de los proyectos presentados y aprobados para el concurso Proyectos de Investigación y Desarrollo (I+D).

En la siguiente tabla se puede apreciar la evolución de la participación según sexo en el número total de proyectos aprobados y concursados en el Programa FONDEF para el período 2001-2010.

Evolución Programa FONDEF. Período 2001-2010

Año	MUJERES			HOMBRES			TOTAL		
	Nº de Proyectos Aprobados	Nº de Proyectos Concursados	% Adjudicación	Nº de Proyectos Aprobados	Nº de Proyectos Concursados	% Adjudicación	Nº de Proyectos Aprobados	Nº de Proyectos Concursados	% Adjudicación
2001	16	33	48.5%	44	135	32.6%	60	168	35.7%
2002	11	25	44.0%	51	139	36.7%	62	164	37.8%
2003	11	27	40.7%	49	147	33.3%	60	174	34.5%
2004	15	28	53.6%	46	121	38.0%	61	149	40.9%
2005	11	25	44.0%	33	94	35.1%	44	119	37.0%
2006	7	17	41.2%	30	85	35.3%	37	102	36.3%
2007	9	37	24.3%	36	116	31.0%	45	153	29.4%
2008	13	55	23.6%	36	155	23.2%	49	210	23.3%
2009	11	66	16.7%	31	203	15.3%	42	269	15.6%
2010	12	72	16.7%	42	205	20.5%	54	277	19.5%
<b>Total Período</b>	<b>116</b>	<b>385</b>	<b>30.1%</b>	<b>398</b>	<b>1,400</b>	<b>28.4%</b>	<b>514</b>	<b>1,785</b>	<b>28.8%</b>

Fuente: Departamento de Estudios y Planificación Estratégica, CONICYT, en base a información de los programas CONICYT.



Como se puede observar, el número total de proyectos que postularon en el período 2001-2010 es de 1785, 385 de los cuales fueron presentados por mujeres. Por su parte, se adjudicaron en el período 514 proyectos, de los cuales 116 fueron dirigidos por mujeres. El porcentaje de aprobación para las mujeres es de 30,1%, ligeramente superior al 28,4% que presentan los hombres para el total del período.

Si analizamos el año 2010, tenemos que de los 277 proyectos que se presentaron a concursos, 72 eran dirigidos por mujeres. Por su parte, 12 de los 54 proyectos aprobados, son dirigidos por mujeres. El porcentaje de aprobación para el 2010, en diferencia al período total, es menor para mujeres que para hombres, siendo de 16,7% y 20,5% respectivamente. Los hombres lograron aumentar la tasa de adjudicación del año 2009 mientras que la de las mujeres se mantuvo.

El aumento de la participación de las mujeres en las postulaciones en el año 2010 genera una diferencia entre porcentaje de proyectos aprobados y concursados en sentido contrario al año 2009, favoreciendo esta vez a los hombres en un 3,8%. Sin embargo, es posible señalar que durante el periodo completo las brechas se mantienen bajas, menor al 10%, por lo que no se puede descartar que no exista un sesgo de selección.

Participación Porcentual FONDEF. Período 2001-2010

Año	MUJERES		HOMBRES		Diferencias Aprobados-Concursados	
	% Proyectos Aprobados respecto a su total	% Proyectos Concursados respecto a su total	% Proyectos Aprobados respecto a su total	% Proyectos Concursados respecto a su total	Mujeres	Hombres
2001	26.7%	19.6%	73.3%	80.4%	7.0%	-7.0%
2002	17.7%	15.2%	82.3%	84.8%	2.5%	-2.5%
2003	18.3%	15.5%	81.7%	84.5%	2.8%	-2.8%
2004	24.6%	18.8%	75.4%	81.2%	5.8%	-5.8%
2005	25.0%	21.0%	75.0%	79.0%	4.0%	-4.0%
2006	18.9%	16.7%	81.1%	83.3%	2.3%	-2.3%
2007	20.0%	24.2%	80.0%	75.8%	-4.2%	4.2%
2008	26.5%	26.2%	73.5%	73.8%	0.3%	-0.3%
2009	26.2%	24.5%	73.8%	75.5%	1.7%	-1.7%
2010	22.2%	26.0%	77.8%	74.0%	-3.8%	3.8%
<b>Total Período</b>	<b>22.6%</b>	<b>21.6%</b>	<b>77.4%</b>	<b>78.4%</b>	<b>1.0%</b>	<b>-1.0%</b>

Fuente: Departamento de Estudios y Planificación Estratégica, CONICYT, en base a información de los programas CONICYT.

Finalmente al hacer una comparación de recursos asignados durante el año 2010, se observa que el monto promedio asignado por proyecto de Investigación y Desarrollo es similar para hombres y mujeres.



### Asignación de Recursos por Instrumento. Programa FONDEF 2010

Instrumento	MUJERES			HOMBRES		
	Aprobados	Promedio Recursos	% Recursos totales	Aprobados	Promedio Recursos	% Recursos totales
Concurso de Proyectos I+D	12	\$ 263.916,7	22,1%	42	\$ 265.142,9	77,9%

**Fuente:** Departamento de Estudios y Planificación Estratégica, CONICYT, en base a información de los programas CONICYT.

#### 3.3.6 Programa de Investigación Asociativa (PIA)

El Programa de Investigación Asociativa (PIA) de CONICYT es una iniciativa creada el año 2009 con el propósito de desarrollar coordinadamente distintas iniciativas tendientes a fortalecer y apoyar a grupos y centros dedicados a la investigación y desarrollo. Tiene como objetivo el contribuir al fortalecimiento de la base científica de Chile y propender a la utilización de sus avances y resultados, para favorecer el desarrollo de otros sectores del país (público, productivo) a través de la generación y desarrollo de la investigación realizada de manera asociativa. El PIA recogió los instrumentos que formaban parte del Programa Bicentenario de Ciencia y Tecnología (PBCT) de CONICYT, extinto el año 2008, y que continuaron llamando a convocatoria durante 2009 y 2010, más algunas nuevos instrumentos creados a su alero.

En el caso del PIA, se desagregó el número de proyectos según el sexo del Investigador o Director de los proyectos presentados y aprobados para los siguientes instrumentos:

- Anillos en Ciencia y Tecnología
- Anillos en Ciencias Sociales
- Proyectos de Investigación Conjunta Chile-Finlandia (Concurso AKA)
- Proyectos de Investigación Conjunta Chile-Suiza (Concurso SER)
- Proyectos de Investigación Conjunta Chile-Francia (Concurso ANR)

Es importante señalar que durante el año 2010 los concursos del PIA se limitaron al instrumento de Apoyo al Desarrollo de Proyectos de Investigación Conjunta CONICYT Chile – ANR Francia (Concurso ANR). En esta oportunidad concursaron solamente 18 proyectos (versus 22 proyectos ANR y 127 proyectos total en 2009) y como en el año anterior se adjudicaron 3 proyectos del concurso ANR. En ambos años concursaron proyectos liderados por mujeres; sin embargo, en ninguno de los casos se adjudicaron proyectos ANR a mujeres.





Evolución Programa de investigación Asociativa. Periodo 2004-2010

Año	MUJERES			HOMBRES			TOTAL		
	Nº de Proyectos Aprobados	Nº de Proyectos Concursados	% Adjudicación	Nº de Proyectos Aprobados	Nº de Proyectos Concursados	% Adjudicación	Nº de Proyectos Aprobados	Nº de Proyectos Concursados	% Adjudicación
2004	-	10	0,0%	2	28	7,1%	2	38	5,3%
2005	1	6	16,7%	13	41	31,7%	14	47	29,8%
2006	4	12	33,3%	13	33	39,4%	17	45	37,8%
2007	3	6	50,0%	8	25	32,0%	11	31	35,5%
2008	-	-		-	-		-	-	
2009	3	20	15,0%	28	107	26,2%	31	127	24,4%
2010	-	3	0,0%	3	15	20,0%	3	18	16,7%
<b>Total Período</b>	<b>11</b>	<b>57</b>	<b>19,3%</b>	<b>67</b>	<b>249</b>	<b>26,9%</b>	<b>78</b>	<b>306</b>	<b>25,5%</b>

**Fuente:** Departamento de Estudios y Planificación Estratégica, CONICYT, en base a información de los programas CONICYT.

Como consecuencia el análisis de diferencias entre Aprobados-Concursados indica un sesgo de selección para el año 2010. Sin embargo, esto debe ser entendido en el contexto del limitado número de proyectos concursados y adjudicados del año.

En términos promedios las diferencias entre porcentajes de proyectos aprobados y proyectos concursados no supera 4,5% y solamente en los años de concursos aislados<sup>8</sup> con un muy bajo número de adjudicaciones se observan diferencias mayores al 10%. Por lo tanto, se concluye que en el caso del Programa PIA no se pueden rescatar indicios de sesgos de selección, pero importantes diferencias a nivel de participación en los concursos entre hombres (81,4%) y mujeres (18,6%).

En la siguiente tabla se puede apreciar la evolución de la participación según género en el número total de proyectos aprobados y concursados en el Programa en el período 2004-2009.

<sup>8</sup> 2004: Anillo de Ciencias Sociales, 2010: Concurso ANR.



Participación Porcentual PIA. Periodo 2001-2010

Año	MUJERES		HOMBRES		Diferencias Aprobados- Concursados	
	% Proyectos Aprobados respecto a su total	% Proyectos Concursados respecto a su total	% Proyectos Aprobados respecto a su total	% Proyectos Concursados respecto a su total	Mujeres	Hombres
2004	0,0%	26,3%	100,0%	73,7%	-26,3%	26,3%
2005	7,1%	12,8%	92,9%	87,2%	-5,6%	5,6%
2006	23,5%	26,7%	76,5%	73,3%	-3,1%	3,1%
2007	27,3%	19,4%	72,7%	80,6%	7,9%	-7,9%
2008						
2009	9,7%	15,7%	90,3%	84,3%	-6,1%	6,1%
2010	0,0%	16,7%	100,0%	83,3%	-16,7%	16,7%
<b>Total Período</b>	<b>14,1%</b>	<b>18,6%</b>	<b>85,9%</b>	<b>81,4%</b>	<b>-4,5%</b>	<b>4,5%</b>

Fuente: Departamento de Estudios y Planificación Estratégica, CONICYT, en base a información de los programas CONICYT.

### 3.3.7 Centros Científicos y Tecnológicos

Para un mejor análisis y mayor claridad de las estadísticas, y dadas las similitudes de distintos proyectos llevados a cabo por distintos programas, igual que en el año 2009 se decidió agrupar los concursos que financian Centros Científicos y Tecnológicos en un solo apartado, de modo de contar con un panorama general de estos y poder realizar un mejor análisis. Así, en el presente apartado se incluyen los siguientes instrumentos:

- Fondo de Financiamiento de Centros de Excelencia (FONDAP)
- Creación de Centros Regionales de Desarrollo Científico y Tecnológico.
- Programa de Financiamiento Basal de Centros Científicos y Tecnológicos de Excelencia

Para el análisis de género, en el caso de los Centros Científicos y Tecnológicos se desagregó el número de proyectos según el sexo del Director de los proyectos. En la siguiente tabla se aprecia la evolución de la participación según sexo en el número total de proyectos aprobados y concursados durante el período 2001-2010.

Es importante señalar que durante el año 2009 se realizaron concursos para la Creación de Centros Regionales y Financiamiento Basal, mientras en 2010 se realizó solamente el concurso de Centros de Excelencia (FONDAP).



Evolución Centros Científicos y Tecnológicos. Periodo 2001-2010

Año	MUJERES			HOMBRES			TOTAL		
	Nº de Proyectos Aprobados	Nº de Proyectos Concursados	% Adjudicación	Nº de Proyectos Aprobados	Nº de Proyectos Concursados	% Adjudicación	Nº de Proyectos Aprobados	Nº de Proyectos Concursados	% Adjudicación
2001	2	2	100,0%	5	13	38,5%	7	15	46,7%
2002	-	-		2	6	33,3%	2	6	33,3%
2003	-	-		-	-		-	-	
2004	1	1	100,0%	3	3	100,0%	4	4	100,0%
2005	-	-		-	-		-	-	
2006	1	1	100,0%	3	3	100,0%	4	4	100,0%
2007	3	6	50,0%	5	27	18,5%	8	33	24,2%
2008	-	-		1	3	33,3%	1	3	33,3%
2009	1	1	100,0%	6	22	27,3%	7	23	30,4%
2010	-	2	0,0%	2	23	8,7%	2	25	8,0%
<b>Total Periodo</b>	<b>8</b>	<b>13</b>	<b>61,5%</b>	<b>27</b>	<b>100</b>	<b>27,0%</b>	<b>35</b>	<b>113</b>	<b>31,0%</b>

**Fuente:** Departamento de Estudios y Planificación Estratégica, CONICYT, en base a información de los programas CONICYT.

Como se puede observar, el número total de proyectos concursados y aprobados es bajo, lo que se explica por el tipo de proyecto financiado (Centros de Investigación). Sin embargo, es preciso señalar que 13 de los 113 proyectos concursados fueron presentados por mujeres, mientras que 8 de los 35 proyectos aprobados son dirigidos por estas. El porcentaje de aprobación para el período total fue considerablemente superior para las mujeres, con un 61,5%, mientras que los hombres solo alcanzan un 27,0%.

A pesar del reducido número concursos en el año 2010, el número de postulaciones aumentó de 23 a 25, resultando en una tasa de adjudicación considerablemente menor para este año (8,0%) en comparación con el promedio del periodo total (31,0%). En el caso de las mujeres no se adjudicó ningún proyecto, las cuales se presentaron en las disciplinas Medicina y Agronomía. Los proyectos adjudicados y presentados por hombres pertenecen a las disciplinas Ciencias de la Tierra y Biología.



Participación Porcentual Centros Científicos y Tecnológicos. Período 2001-2010

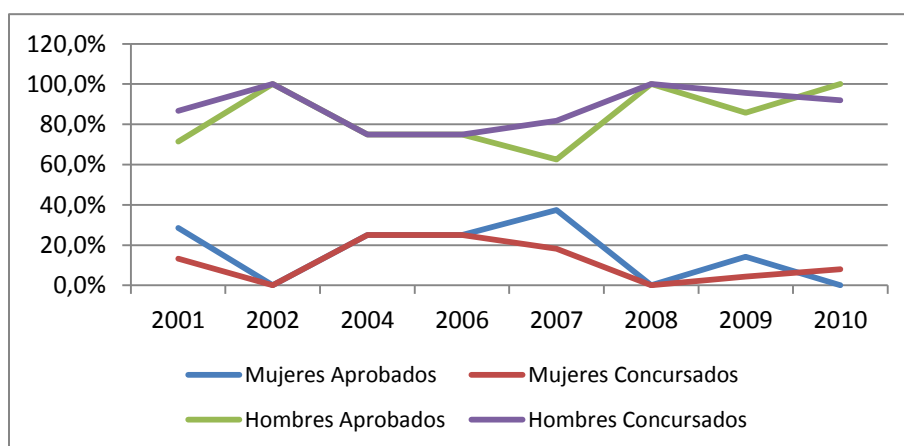
Año	MUJERES		HOMBRES		Diferencias Aprobados-Concursados	
	% Proyectos Aprobados respecto a su total	% Proyectos Concursados respecto a su total	% Proyectos Aprobados respecto a su total	% Proyectos Concursados respecto a su total	Mujeres	Hombres
2001	28,6%	13,3%	71,4%	86,7%	15,2%	-15,2%
2002	0,0%	0,0%	100,0%	100,0%	0,0%	0,0%
2003						
2004	25,0%	25,0%	75,0%	75,0%	0,0%	0,0%
2005						
2006	25,0%	25,0%	75,0%	75,0%	0,0%	0,0%
2007	37,5%	18,2%	62,5%	81,8%	19,3%	-19,3%
2008	0,0%	0,0%	100,0%	100,0%	0,0%	0,0%
2009	14,3%	4,3%	85,7%	95,7%	9,9%	-9,9%
2010	0,0%	8,0%	100,0%	92,0%	-8,0%	8,0%
<b>Total Período</b>	<b>22,9%</b>	<b>11,5%</b>	<b>77,1%</b>	<b>88,5%</b>	<b>11,4%</b>	<b>-11,4%</b>

Fuente: Departamento de Estudios y Planificación Estratégica, CONICYT, en base a información de los programas CONICYT.

Al analizar la diferencia entre porcentaje de proyectos adjudicados y aprobados por sexo, se observa una brecha negativa de 8,0% para las mujeres durante el año 2010, revertiendo la tendencia de del período total. Sin embargo, esto no basta para afectar la brecha del período total que se mantiene alrededor del 11%. Dada la envergadura de estos proyectos, el número total de postulaciones y adjudicaciones es bajo, por lo que cada proyecto aprobado adicional pesa mucho en el porcentaje final.

En el siguiente gráfico se aprecia la evolución de las participaciones porcentuales, tanto en proyectos presentados como aprobados.<sup>9</sup>

Evolución Participación Porcentual Porcentual Centros Científicos y Tecnológicos. Período 2001-2010



Fuente: Departamento de Estudios y Planificación Estratégica, CONICYT, en base a información de los programas CONICYT.

<sup>9</sup> Se eliminaron los años sin concursos (2003 y 2005) del gráfico.



### 3.3.8 Departamento de Relaciones Internacionales (DRI)

Para el análisis de género, en el caso del Departamento de Relaciones Internacionales, se desagregó el número de proyectos según el sexo del Coordinador de los proyectos presentados y aprobados.

En la siguiente tabla se puede apreciar la evolución de la participación según sexo en el número total de proyectos aprobados y concursados en DRI en el período 2001–2010. Como se observa, el número total de proyectos concursados es de 1.510 proyectos para el período total. Por su parte, el número total de proyectos aprobados llega a los 656, con un porcentaje de aprobación para el total del programa de 43,4%.

Según género, el número total de proyectos presentados por mujeres y hombres en el período es de 323 y 1.187 proyectos respectivamente. En el caso de los proyectos aprobados, según género, es de 130 proyectos dirigidos por mujeres y 526 por hombres en total. El porcentaje de aprobación es de 40,2% y 44,3% para mujeres y hombres respectivamente para el total del período.

Evolución DRI. Período 2001-2010

Año	MUJERES			HOMBRES			TOTAL		
	Nº de Proyectos Aprobados	Nº de Proyectos Concursados	% Adjudicación	Nº de Proyectos Aprobados	Nº de Proyectos Concursados	% Adjudicación	Nº de Proyectos Aprobados	Nº de Proyectos Concursados	% Adjudicación
2001	19	35	54,3%	75	142	52,8%	94	177	53,1%
2002	23	50	46,0%	56	159	35,2%	79	209	37,8%
2003	11	29	37,9%	66	154	42,9%	77	183	42,1%
2004	6	18	33,3%	30	53	56,6%	36	71	50,7%
2005	10	34	29,4%	54	115	47,0%	64	149	43,0%
2006	12	24	50,0%	46	117	39,3%	58	141	41,1%
2007	9	23	39,1%	38	77	49,4%	47	100	47,0%
2008	15	33	45,5%	40	101	39,6%	55	134	41,0%
2009	14	40	35,0%	62	147	42,2%	76	187	40,6%
2010	11	37	29,7%	59	122	48,4%	70	159	44,0%
<b>Total Período</b>	<b>130</b>	<b>323</b>	<b>40,2%</b>	<b>526</b>	<b>1.187</b>	<b>44,3%</b>	<b>656</b>	<b>1.510</b>	<b>43,4%</b>

**Fuente:** Departamento de Estudios y Planificación Estratégica, CONICYT, en base a información de los programas CONICYT.

Para el año 2010, tenemos que 37 de los 159 proyectos presentados a concurso eran coordinados por mujeres, mientras que solamente 11 de los 70 proyectos adjudicados estaban bajo su coordinación. La tasa de adjudicación cae entonces en comparación con años anteriores. Solamente el año 2005 muestra una tasa de adjudicación aún más baja para mujeres. Sin embargo, en el año 2005 además se registra una baja de la tasa de adjudicación general (41,1%); esto no es el caso en el 2010 (44,0%). Mientras tanto la tasa de adjudicación de proyectos presentados por hombres alcanza 48,4. En consecuencia la participación de proyectos coordinados por mujeres en el número de proyectos adjudicados baja de 18,4% en 2009 a 15,7% en 2010.



Participación Porcentual DRI. Periodo 2001-2010

Año	MUJERES		HOMBRES		Diferencias Aprobados-Concurados	
	% Proyectos Aprobados respecto a su total	% Proyectos Concurados respecto a su total	% Proyectos Aprobados respecto a su total	% Proyectos Concurados respecto a su total	Mujeres	Hombres
2001	20,2%	19,8%	79,8%	80,2%	0,4%	-0,4%
2002	29,1%	23,9%	70,9%	76,1%	5,2%	-5,2%
2003	14,3%	15,8%	85,7%	84,2%	-1,6%	1,6%
2004	16,7%	25,4%	83,3%	74,6%	-8,7%	8,7%
2005	15,6%	22,8%	84,4%	77,2%	-7,2%	7,2%
2006	20,7%	17,0%	79,3%	83,0%	3,7%	-3,7%
2007	19,1%	23,0%	80,9%	77,0%	-3,9%	3,9%
2008	27,3%	24,6%	72,7%	75,4%	2,6%	-2,6%
2009	18,4%	21,4%	81,6%	78,6%	-3,0%	3,0%
2010	15,7%	23,3%	84,3%	76,7%	-7,6%	7,6%
<b>Total Período</b>	<b>19,8%</b>	<b>21,4%</b>	<b>80,2%</b>	<b>78,6%</b>	<b>-1,6%</b>	<b>1,6%</b>

Fuente: Departamento de Estudios y Planificación Estratégica, CONICYT, en base a información de los programas CONICYT.

No obstante, las diferencias entre la tasa de aprobación y postulación por género no superan el 10% en ningún momento desde el año 2001 y con un 1,6% las diferencias promedias entre 2001 y 2010 son muy bajas.

Además, se puede apreciar que el monto promedio asignado a proyectos coordinados por mujeres en el 2010 es levemente mayor que el monto promedio asignado a proyectos de hombres.

Asignación de Recursos. DRI 2010

	MUJERES	HOMBRES	TOTAL
<b>Recursos Asignados</b>	\$ 22.067	\$ 114.395	\$ 136.462
<b>Promedio Asignado</b>	\$ 2.006	\$ 1.939	\$ 1.949
<b>% de Recursos totales</b>	16,2%	83,8%	100,0%

Fuente: Departamento de Estudios y Planificación Estratégica, CONICYT, en base a información de los programas CONICYT.

### 3.3.9 Programa de Astronomía

El Programa de Astronomía de CONICYT busca potenciar la investigación y docencia en instituciones académicas a lo largo de Chile y apoyar la formación de recursos humanos calificados en astronomía y ciencias afines. Creado en el 2006, se reporta solo a partir del año 2009 como producto estratégico de acuerdo a las exigencias del SERNAM, y a la voluntad de ir incorporando a los programas que aún faltan por incorporar en el enfoque de género en CONICYT.

Para el análisis de género, en el caso del Programa de Astronomía, se desagregó el número de proyectos según género del investigador principal de los proyectos presentados y aprobados para los siguientes instrumentos:



- Fondo Gemini
- Fondo Alma (ESO/AUI/NAOJ)

En la siguiente tabla se presenta la participación según género en el número total de proyectos aprobados y concursados en el Programa de Astronomía para los años 2009 y 2010.

Evolución Programa de Astronomía. Periodo 2001-2010

Año	MUJERES			HOMBRES			TOTAL		
	Nº de Proyectos Aprobados	Nº de Proyectos Concursados	% Adjudicación	Nº de Proyectos Aprobados	Nº de Proyectos Concursados	% Adjudicación	Nº de Proyectos Aprobados	Nº de Proyectos Concursados	% Adjudicación
2009	6	11	54,5%	25	51	49,0%	31	62	50,0%
2010	3	10	30,0%	20	46	43,5%	23	56	41,1%
<b>Total Periodo</b>	<b>9</b>	<b>9</b>	<b>100,0%</b>	<b>45</b>	<b>45</b>	<b>100,0%</b>	<b>54</b>	<b>54</b>	<b>100,0%</b>

**Fuente:** Departamento de Estudios y Planificación Estratégica, CONICYT, en base a información de los programas CONICYT.

El número total de proyectos concursados y aprobados durante el 2010 fueron de 56 y 23 respectivamente, mostrando una disminución en comparación con el año 2009. Del total de proyectos concursados, 10 fueron presentados por mujeres, manteniendo casi constante este número en comparación con el año 2009. Solamente 3 de los 23 proyectos adjudicados fueron dirigidos por mujeres. Asimismo el porcentaje de aprobación de proyectos de mujeres cayó de 54,5% en 2009 a solamente 30,0% en 2010, esto es en 24,5%. Mientras tanto la tasa de adjudicación para hombres cayó en solamente 5,5% al 43,5%.

En consecuencia se registra un aumento en las diferencias entre las tasas de aprobación y postulación por sexo, pero estas no superan el 10%. Para el periodo total no se registran diferencias.

Participación Porcentual Programa de Astronomía. Periodo 2001-2010

Año	MUJERES		HOMBRES		Diferencias Aprobados-Concursados	
	% Proyectos Aprobados respecto a su total	% Proyectos Concursados respecto a su total	% Proyectos Aprobados respecto a su total	% Proyectos Concursados respecto a su total	Mujeres	Hombres
2009	19,4%	17,7%	80,6%	82,3%	1,6%	-1,6%
2010	13,0%	17,9%	87,0%	82,1%	-4,8%	4,8%
<b>Total Periodo</b>	<b>16,7%</b>	<b>16,7%</b>	<b>83,3%</b>	<b>83,3%</b>	<b>0,0%</b>	<b>0,0%</b>

**Fuente:** Departamento de Estudios y Planificación Estratégica, CONICYT, en base a información de los programas CONICYT.

Sin embargo, el análisis de recursos asignados durante el año 2010 muestra diferencias sustanciales entre hombres y mujeres. Así el monto promedio asignado a proyectos coordinados por mujeres alcanza solamente un tercio de los recursos promedios asignados por hombres.



Asignación de Recursos. Programa de Astronomía 2010

	<b>MUJERES</b>	<b>HOMBRES</b>	<b>TOTAL</b>
<b>Recursos Asignados</b>	\$ 37.500	\$ 748.200	\$ 785.700
<b>Promedio Asignado</b>	\$ 12.500	\$ 37.410	\$ 14.550
<b>% de Recursos totales</b>	4,8%	95,2%	100,0%

**Fuente:** Departamento de Estudios y Planificación Estratégica, CONICYT, en base a información de los programas CONICYT.

Esta situación se da en ambos concursos, pero con mayor magnitud en los concursos del Fondo ALMA

Asignación de Recursos por Fondo. Programa de Astronomía 2010

	<b>MUJERES</b>				<b>HOMBRES</b>			
	<b>Aprobados</b>	<b>Promedio Recursos</b>	<b>% Recursos totales</b>	<b>% Aprobados totales</b>	<b>Aprobados</b>	<b>Promedio Recursos</b>	<b>% Recursos totales</b>	<b>% Aprobados totales</b>
Fondo ALMA	1	\$ 15.000,0	3,1%	10,0%	9	\$ 51.666,7	96,9%	90,0%
Fondo GEMINI	2	\$ 11.250,0	7,4%	15,4%	11	\$ 25.745,5	92,6%	84,6%
<b>Total general</b>	<b>3</b>	<b>\$ 12.500,0</b>	<b>4,8%</b>	<b>13,0%</b>	<b>20</b>	<b>\$ 37.410,0</b>	<b>95,2%</b>	<b>87,0%</b>

**Fuente:** Departamento de Estudios y Planificación Estratégica, CONICYT, en base a información de los programas CONICYT.





## 4 CONCLUSIONES

Del análisis realizado y presentado en el capítulo anterior, se puede concluir lo siguiente:

1. Al incorporar los datos del año 2010 el análisis y la evidencia presentada no permite concluir la existencia de sesgos de género en el proceso de selección a nivel agregado, puesto que la participación femenina en el número de proyectos/becas aprobados es similar (y en algunos casos superior) a la participación en el número de proyectos/becas concursados en CONICYT. Si bien para el total de la institución, el porcentaje de aprobación es levemente mayor para hombres que para mujeres, la diferencia existente no es significativa.
2. La menor participación femenina, tanto a nivel de proyectos presentados y aprobados en CONICYT, se debería a que en el universo de potenciales postulantes existirían menos investigadoras que investigadores. Sin embargo, a nivel institucional se está revirtiendo esta tendencia, y cada año la mujer tiene una mayor participación, tanto en los proyectos que postulan como en aquellos que se adjudican a través de las convocatorias de concursos llevados a cabo por CONICYT. En parte este fenómeno se explica por el importante aumento de las becas otorgadas por el Programa de Formación de Capital Humano Avanzado, producto de la puesta en marcha del Programa Becas Chile, el cual, dado que es la primera etapa en la carrera científica, cuenta con una participación más equitativa entre mujeres y hombres. Sin embargo, en algunos programas como EXPLORA, FONDEF, y el mismo de Formación Capital Humano Avanzado, las mujeres han ido ganando terreno en cuanto a la participación en las postulaciones y adjudicaciones, lo que también ha determinado el resultado a nivel institucional.
3. A nivel de programas - utilizando datos de instrumentos agregados - tampoco existen diferencias significativas entre los porcentajes de aprobación de hombres y mujeres, ni tampoco en la participación en proyectos concursados y aprobados por sexo. Solo en los Concursos de Centros Científicos y Tecnológicos se aprecia una diferencia significativa, que favorece a las mujeres. Sin embargo, dada la naturaleza de estos proyectos, el número de proyectos presentados y aprobados es bajo, por lo que esta significancia la hace solo un proyecto adicional aprobado.
4. Se observa que la participación femenina en proyectos de la categoría de Centros de Investigación es más baja que en el resto de los concursos. Esto también vendría explicado por causas estructurales, pues en el universo de postulantes se observan menos Directoras que Directores de Centros. La alta tasa de aprobación de los proyectos de Centros dirigidos por mujeres ayuda a apaciguar estas diferencias cuando se pasa a proyectos aprobados.
5. No obstante de lo anterior, el ejercicio de análisis con mayor profundidad de los Programas Formación de Capital Humano Avanzado y FONDECYT para el año 2010 muestra que pueden existir diferencias importantes a nivel de instrumentos, entre instrumentos del mismo programa y entre disciplinas del mismo instrumento. Asimismo, pueden existir diferencias importantes a nivel de asignación de recursos. Es importante señalar que el análisis de un año no permite concluir que existan o no sesgos de selección. Sin embargo, el análisis desagregado arroja resultados interesantes, por lo cual se recomienda hacer un seguimiento de algunos instrumentos durante los años que vienen para determinar si existe un patrón que puede ser indicio de un sesgo de selección por género a nivel de instrumento y/o disciplina.



## **5 REFERENCIAS**

CONICYT (2009), Presentación *Encuesta I+D 2008*.

Consejo de Rectores Universidades Chilenas (2010), *Anuario Estadístico 2009*.

PNUD (2010), *Desarrollo Humano en Chile. Género: Los desafíos de la igualdad 2010*, Santiago de Chile, marzo 2010.

¿?, *Mujeres – Protagonistas de la Ciencia* (2009).



## 6 ANEXOS

### 6.1 Anexo 1: Titulaciones en Universidades Chilenas pertenecientes al Consejo de Rectores

Evolución de Titulaciones CRUCH por Sexo y Nivel de Estudios. Periodo 2001-2010

Titulados	Pregrado		Magíster		Doctorado		Postitulo	
	Mujeres	Hombres	Mujeres	Hombres	Mujeres	Hombres	Mujeres	Hombres
2000	10.210	9.562	3.006	4.141	434	678	6.752	4.989
2001	11.250	11.056	3.160	4.490	541	855	6.981	5.750
2002	12.196	11.630	3.407	5.095	601	1.000	6.956	5.926
2003	13.605	11.458	3.763	5.462	759	1.171	5.983	5.212
2004	14.163	12.634	4.041	5.874	876	1.296	6.793	5.089
2005	15.579	13.155	4.874	6.926	1.007	1.447	5.305	4.922
2006	15.798	13.821	5.566	7.704	1.200	1.659	6.432	5.144
2007	15.657	13.456	6.593	8.887	1.260	1.755	7.409	5.973
2008	17.342	14.682	7.663	10.132	1.359	1.886	7.616	4.990
2009	18.210	15.756	7.980	10.283	1.479	1.964	7.530	5.213
<b>Total</b>	<b>144.010</b>	<b>127.210</b>	<b>50.053</b>	<b>68.994</b>	<b>9.516</b>	<b>13.711</b>	<b>67.757</b>	<b>53.208</b>

**Fuente:** Departamento de Estudios y Planificación Estratégica, CONICYT, Consejo de Rectores Universidades Chilenas (2010), *Anuario Estadístico 2009*.

Participación en Titulaciones CRUCH por Sexo y Nivel de Estudios. Periodo 2001-2010

Participación en Titulados	Pregrado		Magíster		Doctorado		Postitulo	
	Mujeres	Hombres	Mujeres	Hombres	Mujeres	Hombres	Mujeres	Hombres
2000	51,6%	48,4%	42,1%	57,9%	39,0%	61,0%	57,5%	42,5%
2001	50,4%	49,6%	41,3%	58,7%	38,8%	61,2%	54,8%	45,2%
2002	51,2%	48,8%	40,1%	59,9%	37,5%	62,5%	54,0%	46,0%
2003	54,3%	45,7%	40,8%	59,2%	39,3%	60,7%	53,4%	46,6%
2004	52,9%	47,1%	40,8%	59,2%	40,3%	59,7%	57,2%	42,8%
2005	54,2%	45,8%	41,3%	58,7%	41,0%	59,0%	51,9%	48,1%
2006	53,3%	46,7%	41,9%	58,1%	42,0%	58,0%	55,6%	44,4%
2007	53,8%	46,2%	42,6%	57,4%	41,8%	58,2%	55,4%	44,6%
2008	54,2%	45,8%	43,1%	56,9%	41,9%	58,1%	60,4%	39,6%
2009	53,6%	46,4%	43,7%	56,3%	43,0%	57,0%	59,1%	40,9%
<b>Crecimiento 2000 a 2009</b>	<b>2,0%</b>	<b>-2,0%</b>	<b>1,6%</b>	<b>-1,6%</b>	<b>3,9%</b>	<b>-3,9%</b>	<b>1,6%</b>	<b>-1,6%</b>
<b>Participación promedia</b>	<b>52,9%</b>	<b>47,1%</b>	<b>41,8%</b>	<b>58,2%</b>	<b>40,5%</b>	<b>59,5%</b>	<b>55,9%</b>	<b>44,1%</b>

**Fuente:** Departamento de Estudios y Planificación Estratégica, CONICYT, Consejo de Rectores Universidades Chilenas (2010), *Anuario Estadístico 2009*.



Crecimiento Anual de Titulaciones CRUCH por Sexo y Nivel de Estudios. Periodo 2001-2010

<b>Crecimiento</b>	<b>Pregrado</b>		<b>Magister</b>		<b>Doctorado</b>		<b>Postitulo</b>	
	<b>Mujeres</b>	<b>Hombres</b>	<b>Mujeres</b>	<b>Hombres</b>	<b>Mujeres</b>	<b>Hombres</b>	<b>Mujeres</b>	<b>Hombres</b>
<b>2000-2001</b>	10,2%	15,6%	5,1%	8,4%	24,7%	26,1%	3,4%	15,3%
<b>2001-2002</b>	8,4%	5,2%	7,8%	13,5%	11,1%	17,0%	-0,4%	3,1%
<b>2002-2003</b>	11,6%	-1,5%	10,4%	7,2%	26,3%	17,1%	-14,0%	-12,0%
<b>2003-2004</b>	4,1%	10,3%	7,4%	7,5%	15,4%	10,7%	13,5%	-2,4%
<b>2004-2005</b>	10,0%	4,1%	20,6%	17,9%	15,0%	11,7%	-21,9%	-3,3%
<b>2005-2006</b>	1,4%	5,1%	14,2%	11,2%	19,2%	14,7%	21,2%	4,5%
<b>2006-2007</b>	-0,9%	-2,6%	18,5%	15,4%	5,0%	5,8%	15,2%	16,1%
<b>2007-2008</b>	10,8%	9,1%	16,2%	14,0%	7,9%	7,5%	2,8%	-16,5%
<b>2008-2009</b>	5,0%	7,3%	4,1%	1,5%	8,8%	4,1%	-1,1%	4,5%
<b>2000-2009</b>	78,4%	64,8%	165,5%	148,3%	240,8%	189,7%	11,5%	4,5%
<b>2006-2009</b>	<b>15,3%</b>	<b>14,0%</b>	<b>43,4%</b>	<b>33,5%</b>	<b>23,3%</b>	<b>18,4%</b>	<b>17,1%</b>	<b>1,3%</b>

**Fuente:** Departamento de Estudios y Planificación Estratégica, CONICYT, Consejo de Rectores Universidades Chilenas (2010), *Anuario Estadístico 2009*.



## 6.2 Anexo 2: Programa de Formación de Capital Humano Avanzado

Tabla 1. Participación Porcentual Programa de Formación de Capital Humano Avanzado. Postulaciones de instrumentos seleccionados. Periodo 2001-2010

Año	Doctorado en Chile		Doctorado en Chile para Extranjeros/as		Doctorado en el extranjero BECAS CHILE		Magíster en Chile		Magíster en el extranjero BECAS CHILE		Magíster para funcionarios/as del sector Público		Magíster para profesionales de la Educación		Magíster para profesionales de la Educación en el extranjero BECAS CHILE.		TOTAL	
	Total	Mujeres	Total	Mujeres	Total	Mujeres	Total	Mujeres	Total	Mujeres	Total	Mujeres	Total	Mujeres	Total	Mujeres	Total	Mujeres
2001	332	38,3%					116	19,8%									448	33,5%
2002	473	40,2%					236	50,0%									709	43,4%
2003	333	38,7%					295	53,6%									628	45,7%
2004	477	39,6%					243	52,3%									720	43,9%
2005	528	42,0%					199	52,3%									727	44,8%
2006	674	43,2%					282	49,6%									956	45,1%
2007	930	40,5%					878	48,6%									1808	44,5%
2008	1004	40,9%			1156	40,4%	884	53,4%									3044	44,3%
2009	908	44,3%	165	37,0%	2031	39,0%	1218	55,1%	7030	48,5%			212	67,0%			11564	47,4%
2010	907	41,1%	167	36,5%	1591	42,9%	1405	51,6%	5154	52,3%	723	51,0%			217	68,7%	10164	49,7%
<b>Total general</b>	<b>6566</b>	<b>41,3%</b>	<b>332</b>	<b>36,7%</b>	<b>4778</b>	<b>40,7%</b>	<b>5756</b>	<b>51,5%</b>	<b>12184</b>	<b>50,1%</b>	<b>723</b>	<b>51,0%</b>	<b>212</b>	<b>67,0%</b>	<b>217</b>	<b>68,7%</b>	<b>30768</b>	<b>47,2%</b>

**Fuente:** Departamento de Estudios y Planificación Estratégica, CONICYT, en base a información de los programas CONICYT.

Participación Porcentual Programa de Formación de Capital Humano Avanzado. Aprobaciones de instrumentos seleccionados. Periodo 2001-2010

Año	Doctorado en Chile		Doctorado en Chile para Extranjeros/as		Doctorado en el extranjero BECAS CHILE		Magíster en Chile		Magíster en el extranjero BECAS CHILE		Magíster para funcionarios/as del sector Público		Magíster para profesionales de la Educación		Magíster para profesionales de la Educación en el extranjero BECAS CHILE.		TOTAL	
	Total	Mujeres	Total	Mujeres	Total	Mujeres	Total	Mujeres	Total	Mujeres	Total	Mujeres	Total	Mujeres	Total	Mujeres	Total	Mujeres
2001	120	33,3%			13	38,5%	27	48,1%									160	36,3%
2002	187	46,0%			24	29,2%	32	59,4%									243	46,1%
2003	140	45,0%			18	27,8%	14	92,9%									172	47,1%
2004	200	43,0%			34	32,4%	20	65,0%									254	43,3%
2005	220	42,7%			45	22,2%	20	65,0%									285	41,1%
2006	332	45,2%			87	27,6%	98	48,0%									517	42,7%
2007	420	44,3%			222	33,3%	50	58,0%									692	41,8%
2008	521	43,0%			360	40,8%	119	51,3%									1000	43,2%
2009	542	47,6%	37	37,8%	985	39,1%	109	53,2%	1425	48,5%			102	69,6%			3200	46,2%
2010	525	42,7%	46	34,8%	439	42,4%	152	51,3%	325	52,9%	146	52,7%			54	68,5%	1687	46,8%
<b>Total general</b>	<b>3207</b>	<b>44,0%</b>	<b>83</b>	<b>36,1%</b>	<b>2227</b>	<b>38,3%</b>	<b>641</b>	<b>53,7%</b>	<b>1750</b>	<b>49,3%</b>	<b>146</b>	<b>52,7%</b>	<b>102</b>	<b>69,6%</b>	<b>54</b>	<b>68,5%</b>	<b>8210</b>	<b>44,9%</b>

Fuente: Departamento de Estudios y Planificación Estratégica, CONICYT, en base a información de los programas CONICYT.

Participación Porcentual Magister en Chile 2010. Postulaciones por disciplina.

<b>Disciplina</b>	<b>Mujeres</b>	<b>Hombres</b>	<b>Total general</b>
CIENCIAS AGRÍCOLAS	6,38%	7,19%	6,77%
CIENCIAS MÉDICAS Y DE SALUD	7,60%	2,59%	5,17%
CIENCIAS NATURALES	16,28%	22,45%	19,27%
CIENCIAS SOCIALES	45,45%	36,55%	41,13%
HUMANIDADES	16,42%	11,22%	13,90%
INGENIERÍA Y TECNOLOGÍA	7,87%	20,00%	13,76%
<b>Total general</b>	<b>100,00%</b>	<b>100,00%</b>	<b>100,00%</b>

**Fuente:** Departamento de Estudios y Planificación Estratégica, CONICYT, en base a información de los programas CONICYT.

Participación Porcentual Magister en Chile 2010. Aprobados por disciplina

<b>Disciplina</b>	<b>Mujeres</b>	<b>Hombres</b>	<b>Total general</b>
CIENCIAS AGRÍCOLAS	83,33%	16,67%	100,00%
CIENCIAS MÉDICAS Y DE SALUD	77,78%	22,22%	100,00%
CIENCIAS NATURALES	40,00%	60,00%	100,00%
CIENCIAS SOCIALES	53,85%	46,15%	100,00%
HUMANIDADES	70,37%	29,63%	100,00%
INGENIERÍA Y TECNOLOGÍA	16,67%	83,33%	100,00%
<b>Total general</b>	<b>51,32%</b>	<b>48,68%</b>	<b>100,00%</b>

**Fuente:** Departamento de Estudios y Planificación Estratégica, CONICYT, en base a información de los programas CONICYT.

Participación Porcentual Doctorado en Chile 2010. Postulaciones por disciplina

<b>Disciplina</b>	<b>Mujeres</b>	<b>Hombres</b>	<b>Total general</b>
CIENCIAS AGRÍCOLAS	12,93%	8,42%	10,35%
CIENCIAS MÉDICAS Y DE SALUD	7,48%	6,12%	6,71%
CIENCIAS NATURALES	33,33%	42,35%	38,48%
CIENCIAS SOCIALES	14,29%	10,46%	12,10%
HUMANIDADES	19,05%	13,52%	15,89%
INGENIERÍA Y TECNOLOGÍA	12,93%	19,13%	16,47%
<b>Total general</b>	<b>100,00%</b>	<b>100,00%</b>	<b>100,00%</b>

**Fuente:** Departamento de Estudios y Planificación Estratégica, CONICYT, en base a información de los programas CONICYT.



Participación Porcentual Doctorado en Chile 2010. Aprobados por disciplina.

<b>Disciplina</b>	<b>Mujeres</b>	<b>Hombres</b>	<b>Total general</b>
CIENCIAS AGRÍCOLAS	58,33%	41,67%	100,00%
CIENCIAS MÉDICAS Y DE SALUD	45,16%	54,84%	100,00%
CIENCIAS NATURALES	34,52%	65,48%	100,00%
CIENCIAS SOCIALES	51,06%	48,94%	100,00%
HUMANIDADES	54,32%	45,68%	100,00%
INGENIERÍA Y TECNOLOGÍA	32,43%	67,57%	100,00%
<b>Total general</b>	<b>42,26%</b>	<b>57,74%</b>	<b>100,00%</b>

**Fuente:** Departamento de Estudios y Planificación Estratégica, CONICYT, en base a información de los programas CONICYT.

Participación Porcentual y Diferencias entre Aprobados y Concursados según disciplina de los concursos Magister y Doctorado en Chile 2010.

<b>Disciplina</b>	<b>Diferencias Aprobados-Concursados</b>			
	<b>Magister Nacional 2010</b>		<b>Doctorado Nacional 2010</b>	
	<b>Mujeres</b>	<b>Hombres</b>	<b>Mujeres</b>	<b>Hombres</b>
CIENCIAS AGRÍCOLAS	34,9%	-34,9%	4,8%	-4,8%
CIENCIAS MÉDICAS Y DE SALUD	2,1%	-2,1%	-2,7%	2,7%
CIENCIAS NATURALES	-3,5%	3,5%	-2,6%	2,6%
CIENCIAS SOCIALES	-3,0%	3,0%	0,5%	-0,5%
HUMANIDADES	9,6%	-9,6%	2,9%	-2,9%
INGENIERÍA Y TECNOLOGÍA	-12,8%	12,8%	-1,2%	1,2%

**Fuente:** Departamento de Estudios y Planificación Estratégica, CONICYT, en base a información de los programas CONICYT.

### 6.3 Anexo 3: Programa FONDECYT

Programa FONDECYT – Proyectos FONDECYT Regular 2010. Postulaciones por sexo y disciplina.

<b>Postulaciones</b>	<b>Cantidad</b>		<b>Participación</b>		<b>Total</b>
	<b>Mujeres</b>	<b>Hombres</b>	<b>Mujeres</b>	<b>Hombres</b>	
AGROPECUARIO Y CIENCIAS DEL MAR	22	51	8,4%	6,7%	73
ARTE Y ARQUITECTURA	2	10	0,8%	1,3%	12
CIENCIAS NATURALES Y MATEMÁTICAS	70	301	26,7%	39,4%	371
CIENCIAS SOCIALES	53	99	20,2%	13,0%	152
DERECHO	4	22	1,5%	2,9%	26
HUMANIDADES	37	66	14,1%	8,7%	103
SALUD	52	84	19,8%	11,0%	136
TECOLOGÍA	22	130	8,4%	17,0%	152
<b>Total general</b>	<b>262</b>	<b>763</b>	<b>100,0%</b>	<b>100,0%</b>	<b>1025</b>

**Fuente:** Departamento de Estudios y Planificación Estratégica, CONICYT, en base a información de los programas CONICYT.

