

2008



ANÁLISIS DE LA PARTICIPACIÓN FEMENINA

**En los Programas de CONICYT
Período 2001-2007**

Serie de Estudios Nº 05
Departamento de Estudios y Planificación Estratégica
Santiago, Noviembre 2008



I. Introducción

A. Objetivo del Análisis

En los últimos años, la participación de las mujeres ha ido cobrando mayor relevancia y protagonismo en nuestro país, incorporándose en diversas actividades productivas y desempeñándose en distintas profesiones, provocando un importante cambio en las relaciones sociales y familiares. Este cambio es una muestra más de una sociedad que busca ser cada vez más inclusiva y equitativa, comprendiendo que son muchos los cambios y transformaciones que aún deben ocurrir para alcanzar una sociedad basada en la equidad de género.

En este contexto, el Gobierno a través del Servicio Nacional de la Mujer, SERNAM, se ha hecho cargo de implementar y hacer seguimiento a distintas medidas conducentes a impulsar una mayor paridad de género. En esta etapa, se ha solicitado a las distintas reparticiones públicas realizar un diagnóstico detallado de los niveles de participación de las mujeres en los distintos programas e instituciones públicas.

Este estudio, responde a los esfuerzos de CONICYT por cumplir las disposiciones establecidas por el gobierno de Chile a través del SERNAM en materias de paridad de género, y reporta la actualización con datos hasta el año 2007, del estudio del mismo nombre realizado el año anterior que contenía información solo hasta el 2006.

Los datos que se revelan en el presente estudio, permiten conocer la participación de las mujeres, tanto a nivel de postulación como a nivel de aprobación de proyectos o becas, en los principales programas impulsados por la institución, orientados a apoyar la formación de capital humano avanzado y el desarrollo de la base científica y tecnológica de nuestro país. Específicamente, el Estudio pretende indagar y analizar la posible existencia de sesgos de género en los procesos de selección de los distintos programas. El objetivo de ello es contar con antecedentes que permitan perfeccionar y/o mejorar los programas, sus instrumentos y sus procesos, cuando ello sea pertinente, de modo de asegurar la equidad en el acceso a éstos.

B. Metodología

El análisis que se presenta se realizó considerando la información¹ entregada por los principales programas de CONICYT². Para cada programa se recopiló el número de proyectos/personas postulantes y el número de proyectos/becas aprobadas, según el género del investigador(a) principal, director(a)/ coordinador(a) de proyecto, becario(a) y/o postulante, entre otros, para el período 2001-2007.

Luego se estimaron las participaciones de cada género en el número total de proyectos/personas postuladas y el número total de proyectos/becas aprobadas, y se procedió a comparar ambas participaciones, de modo de establecer si existen, o no, diferencias significativas entre la participación en el número de mujeres postulantes y el número final de proyectos dirigidos por mujeres. Es de esperar que si no existen sesgos de género en la selección de los proyectos, estos porcentajes no debiesen variar mayormente, es decir, la diferencia entre ambos no debiera ser significativa³.

Finalmente, con el objetivo de verificar la consistencia de los resultados, y de determinar si la menor participación de las mujeres en proyectos de CONICYT respecto de los hombres se debe a causas estructurales de los proyectos de la institución o a causas externas, se comparó la participación femenina en la postulación a los programas de CONICYT con la participación femenina en los Centros Científicos y Tecnológicos⁴, para lo cual se utilizó el Catastro de Centros Científicos y Tecnológicos levantado por CONICYT en el año 2006, el cual contiene información de los 384 Centros existentes en Chile. Esto como una muestra aproximada de la participación en el sistema de investigación nacional.

¹ Esta información se relaciona con los productos establecidos en la Ficha de Definiciones Estratégicas del año 2007 (Ficha A1, ver anexo N° 1).

² FONDECYT, FONDEF, FONDAP, Programa Regional, Departamento de Relaciones Internacionales, Programa Bicentenario de Ciencia y Tecnología, Programa Explora y Programa de Capital humano Avanzado.

³ En este estudio se entenderá por significativo que la diferencia entre los porcentajes sea superior a un 10%.

⁴ Entendidos como toda institución que organiza y ejecuta en forma permanente actividades científico-tecnológicas bajo su propia dirección y responsabilidad, sin perjuicio de la observación de normas generales emanadas del organismo del que puede formar parte o con la coordinación con otras dependencias del mismo.

II. Análisis

En esta sección se presenta la estadística descriptiva realizada. En primer lugar, se presenta la situación en cuanto a la participación –según género– a nivel institucional, en las postulaciones y proyectos aprobados en el período 2001-2007. Luego se presenta el análisis por programa de CONICYT para el mismo período.

A. Situación a nivel institucional

A continuación se presenta el análisis a nivel institucional en cuanto a la participación por género en el número de proyectos/postulaciones presentadas y el número de proyectos/becas aprobadas. Para ello se considera el género de la persona que lidera la ejecución del proyecto o del becado en cuestión, para los programas e instrumentos que aplican perspectiva de género. Éstos son:

- Fondo Nacional de Desarrollo Científico y Tecnológico-Fondecyt
- Fondo de Financiamiento de Centros de Excelencia-Fondap
- Fondo de Fomento al Desarrollo Científico y Tecnológico-Fondef
- Programa EXPLORA
- Programa Bicentenario de Ciencia y Tecnología-PBCT
- Programa Regional de Desarrollo Científico y Tecnológico
- Programa de Capital Humano Avanzado
- Departamento de Relaciones Internacionales-DRI

En la siguiente tabla, se muestra un panorama general de la situación desde el año 2001 al 2007 respecto al número de proyectos aprobados y concursados en los programas CONICYT.

Tabla N° 1: Participación Femenina: Evolución Institucional. Período 2001-2007

GÉNERO	MUJERES			HOMBRES			TOTAL			
	Año	N° Proyectos Aprobados	N° Proyectos Concursados	% Aprobación	N° Proyectos Aprobados	N° Proyectos Concursados	% Aprobación	N° Proyectos Aprobados	N° Proyectos Concursados	% Aprobación
	2001	221	609	36,3%	634	1.614	39,3%	855	2.223	38,5%
	2002	344	881	39,0%	702	1.841	38,1%	1.046	2.722	38,4%
	2003	294	891	33,0%	668	1.751	38,1%	962	2.642	36,4%
	2004	337	856	39,4%	750	1.808	41,5%	1.087	2.664	40,8%
	2005	338	908	37,2%	802	2.079	38,6%	1.140	2.987	38,2%
	2006	472	1.180	40,0%	959	2.366	40,5%	1.431	3.546	40,4%
	2007	542	1.620	33,5%	1.154	2.890	39,9%	1.696	4.510	37,6%
TOTAL		2.548	6.945	36,7%	5.669	14.349	39,5%	8.217	21.294	38,6%

Fuente: Departamento de Estudios y Planificación Estratégica, en base a información de los programas CONICYT.

Como se puede observar en la tabla N°1, el número total de proyectos presentados es, en promedio, del orden de los 3.000 al año, observándose un fuerte incremento en los años 2006 y 2007, originado por el aumento en los programas de Becas de Postgrado y de los proyectos Fondecyt. Por su parte, el número total de proyectos aprobados es, en promedio, del orden de los 1.170 proyectos al año, observándose el incremento señalado en los años 2006 y 2007.

Si se realiza este mismo análisis según género, el número total promedio de proyectos presentados por mujeres y hombres es de aproximadamente 990 y 2.050 proyectos al año respectivamente. Por otra parte, el número total de proyectos aprobados anualmente, según género, es de aproximadamente 360 y 810 respectivamente.

Se desprende también de la tabla N° 1, al observar el porcentaje de aprobación de proyectos, definido como el número de proyectos aprobados respecto del total de proyectos presentados, que en el año 2007 se registró una disminución en el porcentaje de mujeres aprobadas con respecto a los tres años precedentes, donde el porcentaje de aprobación estuvo más bien cerca del 40%, muy por sobre el 33,5% de 2007. Además, este último estuvo por debajo de la aprobación de los hombres para el mismo año, que fue de 39,9%, y por debajo del promedio de aprobación de 37,7% que experimentaron las mujeres entre 2001 y 2006. Esto se debe por una parte a que el número de proyectos concursados aumento considerablemente en el 2007 (27%) respecto al año anterior, lo que hizo disminuir el promedio de aprobación, y por otra a una disminución del porcentaje de mujeres aprobadas con respecto al porcentaje de los hombres aprobados. Cabe notar también que el número de proyectos concursados aumento más fuertemente entre las mujeres (37,3%) que entre los hombres (22,1%).

Es conveniente a su vez, realizar el análisis observando las tasas de participación y aprobación de cada género. En la siguiente tabla, se presenta la participación de cada género en el total de proyectos concursados y aprobados en términos porcentuales para los años 2001-2007.

Tabla N° 2: Participación Femenina: Evolución Institucional (%). Período 2001-2007

TOTAL	MUJERES		HOMBRES		Diferencias Aprobados-Concursados		
	Año	% Proyectos Aprobados respecto a su total	% Proyectos Concursados respecto a su total	% Proyectos Aprobados respecto a su total	% Proyectos Concursados respecto a su total	Mujeres	Hombres
	2001	25,8%	27,4%	74,2%	72,6%	-1,5%	1,5%
	2002	32,9%	32,4%	67,1%	67,6%	0,5%	-0,5%
	2003	30,6%	33,7%	69,4%	66,3%	-3,2%	3,2%
	2004	31,0%	32,1%	69,0%	67,9%	-1,1%	1,1%
	2005	29,6%	30,4%	70,4%	69,6%	-0,7%	0,7%
	2006	33,0%	33,3%	67,0%	66,7%	-0,3%	0,3%
	2007	32,0%	35,9%	68,0%	64,1%	-4,0%	4,0%
Total Período		31,0%	32,6%	69,0%	67,4%	-1,6%	1,6%

Fuente: Departamento de Estudios y Planificación Estratégica, en base a información de los programas CONICYT.

Tal como se puede apreciar en la tabla N° 2, la participación anual total en proyectos concursados es de 32,6% en el caso de las mujeres y 67,4% para los hombres. Estos valores no varían mayormente si se analiza la distribución de los proyectos aprobados: 31% versus 69%, respectivamente.

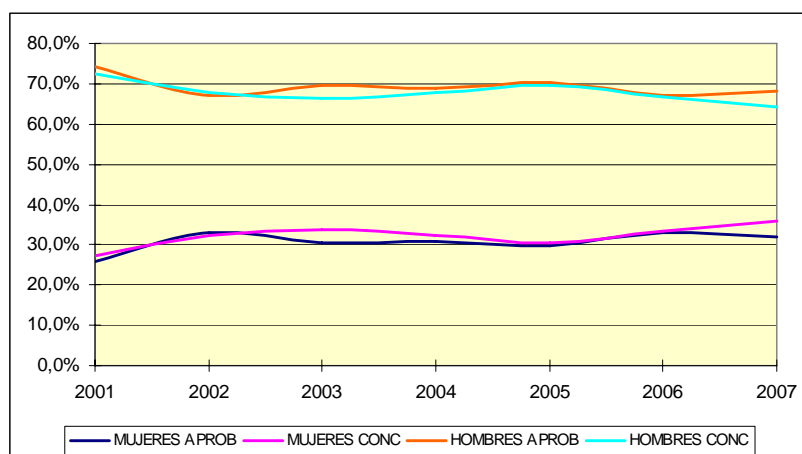
A partir de los datos analizados, se podría deducir que no existen diferencias significativas entre las participaciones en el número de proyectos presentados y aprobados entre hombres y mujeres. Es decir, que a nivel institucional no existirían sesgos de género en los procesos de selección de los proyectos. Más bien, se observa

que la baja participación femenina en los proyectos financiados por CONICYT estaría determinada por la baja participación de éstas en los procesos de postulación.

Sin embargo, cabe notar el aumento de la diferencia de la participación de género en desmedro de las mujeres en el último año, las cuales disminuyen su participación en un 4% al pasar de proyectos concursados a aprobados. Esto es mayoritariamente producto de la diferencia que se observa en el programa Fondecyt, que se describe en detalle en el análisis particular de ese programa, y que sin duda requiere un monitoreo más exhaustivo. Este programa aporta con el 46% de los proyectos aprobados y con el 45% de los proyectos concursados totales de la institución en el año 2007, lo que explica el incremento de la diferencia que se aprecia dicho año en los totales institucionales.

Lo señalado anteriormente se refleja con claridad al observar el siguiente gráfico, en el cual se aprecia la evolución de las participaciones porcentuales, tanto en proyectos presentados como aprobados.

Gráfico N° 1: Evolución Participación Porcentual Institucional. Período 2001-2007



Fuente: Departamento de Estudios y Planificación Estratégica, en base a información de los programas CONICYT.

Es importante destacar que se observa cierta estabilidad en cuanto a las participaciones, las cuales se mantienen aproximadamente en un 30% para las mujeres y 70% para los hombres. Sin embargo, se aprecia en el último año del análisis la ya mencionada alza en las diferencias existentes entre la participación de los proyectos aprobados y presentados en desmedro de las mujeres.

Asimismo, es importante revelar que los niveles de participación femenina observados en los programas de CONICYT son consistentes con el porcentaje de investigadores de género femenino que existirían en el sistema nacional de investigación científica. Con el fin de corroborar lo anterior, se analizó el Catastro de Centros de Investigación presentes en la "Base de Investigadores en Centros de Investigación Científicos y Tecnológicos" elaborada por CONICYT el año 2006. A partir del ejercicio anterior, se pudo determinar que un 28.3% de los investigadores de la base de datos son mujeres, mientras que el 71.7% son hombres. Por lo tanto, si éstos se comparan con las participaciones promedio a nivel de proyectos presentados y aprobados en CONICYT,

la diferencia es de 4.3% y 2,7% respectivamente, a favor del promedio total observado en CONICYT.

Por otra parte, el estudio realizado por la Academia Chilena de Ciencias el año 2005, realiza un intento por dimensionar el tamaño de la comunidad científica en Chile. Dicho estudio estima que existen 2.600 investigadores activos en nuestro país, de los cuales aproximadamente 25% son mujeres.

Lo anterior, permitiría deducir que la menor participación femenina en los concursos de CONICYT se debería a que en el universo de potenciales postulantes existirían menos investigadoras que investigadores. De hecho, en aquellos programas de CONICYT que apoyan la participación en etapas más tempranas del desarrollo profesional, como son los programas Explora y de Capital Humano Avanzado, es donde se observa un nivel de participación más equitativa entre mujeres y hombres.

B. Situación a nivel de programas

En este capítulo, se presenta la situación para cada programa en cuanto a la participación por género en el número de proyectos/postulaciones presentadas y el número de proyectos/becas aprobadas. Para ello, se consideran los instrumentos que aplican perspectiva de género.

B.1. Fondo Nacional de Desarrollo Científico y Tecnológico Fondecyt

Para el análisis de género, en el caso del Fondo Nacional de Desarrollo Científico y Tecnológico –Fondecyt– se desagregó el número de proyectos según el género del investigador responsable de los proyectos presentados y aprobados para los siguientes concursos o instrumentos:

- Proyectos Regulares de Investigación
- Postdoctorado
- Cooperación Internacional
- Iniciación en Investigación

En la siguiente tabla se puede apreciar la evolución de la participación, según género, en el número total de proyectos aprobados y concursados en el Programa Fondecyt durante el período 2001-2007.

Tabla N° 3: Evolución Programa Fondecyt. Período 2001-2007

GÉNERO	MUJERES			HOMBRES			TOTAL		
	N° Proyectos Aprobados	N° Proyectos Concursados	% Aprobación	N° Proyectos Aprobados	N° Proyectos Concursados	% Aprobación	N° Proyectos Aprobados	N° Proyectos Concursados	% Aprobación
2001	85	306	27,8%	340	909	37,4%	425	1.215	35,0%
2002	97	287	33,8%	339	855	39,6%	436	1.142	38,2%
2003	114	320	35,6%	345	823	41,9%	459	1.143	40,2%
2004	138	308	44,8%	404	927	43,6%	542	1.235	43,9%
2005	122	332	36,7%	425	1.142	37,2%	547	1.474	37,1%
2006	138	422	32,7%	445	1.247	35,7%	583	1.669	34,9%
2007	197	483	40,8%	626	1.297	48,3%	823	1.780	46,2%
TOTAL	891	2.458	36,2%	2.924	7.200	40,6%	3.815	9.658	39,5%

Fuente: Departamento de Estudios y Planificación Estratégica, en base a información de los programas CONICYT.

Como se observa en la tabla N° 3, el número total de proyectos concursados es, en promedio, del orden de los 1.380 al año, mientras que el número total de proyectos aprobados es, en promedio, del orden de los 545 proyectos al año.

El gran incremento de los proyectos aprobados el año 2007 responde principalmente al inicio del concurso de Iniciación en investigación, el cual aportó para este año con 357 postulaciones y con 128 proyectos aprobados. La adjudicación de los proyectos de este nuevo concurso fue equitativa respecto al género del postulante, aprobando alrededor de un 36% de los proyectos concursados tanto para hombres como para mujeres.

Para el programa, el número total promedio de proyectos presentados por mujeres y hombres es de aproximadamente 350 y 1030 proyectos al año respectivamente, es decir,

un 25,5% y 74,5% del total. En el caso de los proyectos aprobados, según género, es de 127 y 418 proyectos anuales en promedio, es decir, un 23,4% y 76,6% del total respectivamente.

Al observar el porcentaje de aprobación de proyectos para cada género, se puede concluir que los niveles de aprobación han sido similares para cada uno de ellos y acordes con el nivel de aprobación promedio del programa (39,5%). Sin embargo, cabe destacar el aumento en la diferencia del porcentaje de proyectos aprobados respecto a los postulados en desmedro de las mujeres; del cuadro se desprende que el año 2007 el 48,3% de los proyectos presentados por hombres fueron aprobados, mientras que esta cifra para las mujeres es de solo 40,8%. Esta diferencia se generó principalmente por la asignación del Concurso de Proyectos Regulares, para el cual estos porcentajes fueron de 30,6% y 40,7% para mujeres y hombres respectivamente en el año en cuestión. Si bien lo anterior puede ser el resultado particular de los proyectos concursados el año 2007, es necesario monitorear esta cifra a futuro de modo de descartar la existencia de sesgo en este instrumento. De persistir estas diferencias se debería realizar un estudio más acabado del proceso de selección de los proyectos concursados, para confirmar o descartar la existencia de sesgo de género.

Otra forma de observar el mismo fenómeno es analizando las tasas de participación y aprobación de cada género. En este sentido, a continuación se presenta la participación en el total de proyectos concursados y aprobados de cada género, en términos porcentuales, para el período mencionado.

Tabla N° 4: Participación Porcentual Programa Fondecyt. Período 2001-2007

TOTAL	MUJERES		HOMBRES		Diferencias Aprobados-Concursados	
	% Proyectos Aprobados respecto a su total	% Proyectos Concursados respecto a su total	% Proyectos Aprobados respecto a su total	% Proyectos Concursados respecto a su total	Mujeres	Hombres
2001	20,0%	25,2%	80,0%	74,8%	-5,2%	5,2%
2002	22,2%	25,1%	77,8%	74,9%	-2,9%	2,9%
2003	24,8%	28,0%	75,2%	72,0%	-3,2%	3,2%
2004	25,5%	24,9%	74,5%	75,1%	0,5%	-0,5%
2005	22,3%	22,5%	77,7%	77,5%	-0,2%	0,2%
2006	23,7%	25,3%	76,3%	74,7%	-1,6%	1,6%
2007	23,9%	27,1%	76,1%	72,9%	-3,2%	3,2%
Total Período	23,4%	25,5%	76,6%	74,5%	-2,1%	2,1%

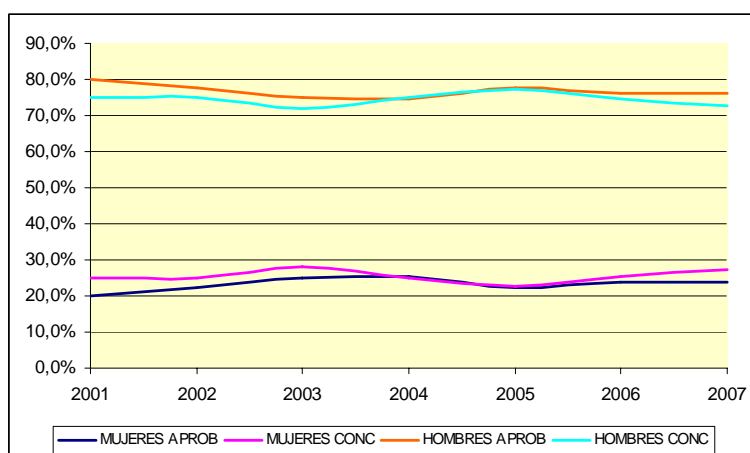
Fuente: Departamento de Estudios y Planificación Estratégica, en base a información de los programas CONICYT.

Como se aprecia en la tabla N° 4, la participación anual en proyectos concursados es de aproximadamente 25% para mujeres y 75% para los hombres. Estos valores varían en un 2,1%, a favor de los hombres al realizar el análisis para los proyectos aprobados.

Si bien la participación femenina baja en un 2,1% al pasar de proyectos concursados a aprobados, esta diferencia se encuentra dentro de un rango aceptable, que no permite concluir que existen sesgos de género en la selección de los proyectos; aun así, como se mencionó anteriormente, se considera necesario monitorear acuciosamente estas cifras, pues en los últimos dos años se ha revertido la tendencia a su disminución.

En el siguiente gráfico se aprecia la evolución de las participaciones porcentuales, tanto en proyectos presentados como aprobados.

Gráfico N° 2: Evolución Participación Porcentual Programa Fondecyt



Fuente: Departamento de Estudios y Planificación Estratégica, en base a información de los programas CONICYT.

Al igual que a nivel institucional, se observa una clara estabilidad en cuanto a las participaciones, las que se mantienen entre un 25% para las mujeres y 75% para los hombres. Sin embargo, se aprecia que en los últimos años del análisis, existe una tendencia a incrementar la diferencia entre los porcentajes de proyectos concursados y aprobados que son dirigidos por mujeres

B.2. Fondo de Financiamiento de Centros de Excelencia-Fondap

Para el análisis de género, en el caso del Fondo de Financiamiento de Centros de Excelencia -Fondap- se desagregó el número de proyectos según género del investigador principal de los proyectos presentados y aprobados para los siguientes instrumentos:

- Centros de Excelencia
- Unidades de Negocio
- Apoyo a la Investigación

En la siguiente tabla se puede apreciar la evolución de la participación según género en el número total de proyectos aprobados y concursados en el Programa Fondap en el período 2001-2007.

Tabla N° 5: Evolución Programa Fondap. Período 2001-2007

GÉNERO	MUJERES			HOMBRES			TOTAL		
	N° Proyectos Aprobados	N° Proyectos Concursados	% Aprobación	N° Proyectos Aprobados	N° Proyectos Concursados	% Aprobación	N° Proyectos Aprobados	N° Proyectos Concursados	% Aprobación
2001	1	1	100,0%	3	7	42,9%	4	8	50,0%
2006	0	2	0,0%	3	5	60,0%	3	7	42,9%
2007	2	2	100,0%	5	5	100,0%	7	7	100,0%
TOTAL	3	5	60,0%	11	17	64,7%	14	22	63,6%

Fuente: Departamento de Estudios y Planificación Estratégica, en base a información de los programas CONICYT.
 Nota: El programa no realizó convocatorias de concursos en los años 2002, 2003, 2004 y 2005.

Como se observa en la tabla N° 5, el número total de proyectos concursados y aprobados es bajo, lo que se explica por el tipo de proyectos financiados (Centros de Investigación). Se trata de una muestra muy pequeña (7 Centros), lo que dificulta adelantar conclusiones. Pese a ello, se puede señalar que 5 de los 22 proyectos concursados fueron presentados por mujeres (22,7%), mientras que 3 de los 14 proyectos aprobados (21,4%) son dirigidos por mujeres. Lo anterior, se corrobora con la siguiente tabla:

Tabla N° 6: Participación Porcentual Programa Fondap. Período 2001-2007

GENERO	MUJERES		HOMBRES		Diferencias Aprobados-Concursados	
	% Proyectos Aprobados respecto a su total	% Proyectos Concursados respecto a su total	% Proyectos Aprobados respecto a su total	% Proyectos Concursados respecto a su total	Mujeres	Hombres
2001	25,0%	12,5%	75,0%	87,5%	12,5%	-12,5%
2006	0,0%	28,6%	100,0%	71,4%	-28,6%	28,6%
2007	28,6%	28,6%	71,4%	71,4%	0,0%	0,0%
Total Período	21,4%	22,7%	78,6%	77,3%	-1,3%	1,3%

Fuente: Departamento de Estudios y Planificación Estratégica, en base a información de los programas CONICYT.

Como se aprecia en la tabla N° 6, la participación femenina baja en un 1,3% al pasar de proyectos concursados a aprobados, lo que no constituye una brecha significativa. Así, si bien la muestra es demasiado pequeña para efectuar un análisis acucioso, no es posible aseverar que exista evidencia de sesgo de género en la asignación dentro del programa Fondap.

Finalmente cabe notar que las participaciones en torno a 22% y 78% para mujeres y hombres respectivamente, son consistentes con lo observado en la base de datos de investigadores de Centros Científicos y Tecnológicos levantado por CONICYT en el año 2006, en la que el 22% de los Directores de los Centros son mujeres.

B.3. Fondo de Fomento al Desarrollo Científico y Tecnológico-Fondef

Para el análisis de género, en el caso del Fondo de Fomento al Desarrollo Científico y Tecnológico –Fondef- se desagregó el número de proyectos según el género del Director de los proyectos presentados y aprobados para los siguientes concursos:

- Proyectos de Investigación y Desarrollo (I+D)
- Transferencia Tecnológica

En la siguiente tabla se puede apreciar la evolución de la participación según género en el número total de proyectos aprobados y concursados en el Programa Fondef para el período 2001-2007.

Tabla N° 7: Evolución Programa Fondef. Período 2001-2007

GÉNERO	MUJERES			HOMBRES			TOTAL		
	N° Proyectos Aprobados	N° Proyectos Concursados	% Aprobación	N° Proyectos Aprobados	N° Proyectos Concursados	% Aprobación	N° Proyectos Aprobados	N° Proyectos Concursados	% Aprobación
2001	22	42	52,4%	83	185	44,9%	105	227	46,3%
2002	20	39	51,3%	70	176	39,8%	90	215	41,9%
2003	18	36	50,0%	73	188	38,8%	91	224	40,6%
2004	17	34	50,0%	58	146	39,7%	75	180	41,7%
2005	16	32	50,0%	49	124	39,5%	65	156	41,7%
2006	9	19	47,4%	40	98	40,8%	49	117	41,9%
2007	12	40	30,0%	45	125	36,0%	57	165	34,5%
TOTAL	114	242	47,1%	418	1.042	40,1%	532	1.284	41,4%

Fuente: Departamento de Estudios y Planificación Estratégica, en base a información de los programas CONICYT.

Como se puede observar en la tabla N° 7, el número total anual de proyectos concursados es, en promedio, del orden de los 180 proyectos al año. Por su parte, el número total anual de proyectos aprobados es, en promedio, unos 80 proyectos al año. Según género, el número total anual promedio de proyectos presentados por mujeres y hombres es de aproximadamente 35 y 150 proyectos al año respectivamente, es decir, un 19% y 81% del total anual. En el caso de los proyectos aprobados anualmente según género, la cifra es aproximadamente de 16 y 60 proyectos anuales en promedio respectivamente, es decir, un 21% y 79%.

Al observar el porcentaje de aprobación de proyectos para cada género, se puede concluir que los niveles de aprobación son sostenidamente mayores para las mujeres respecto de los hombres. Para las mujeres, la tasa de aprobación es, en promedio, del orden del 47%, mientras que para los hombres es de 40%. Sin embargo esta mayor tasa de aprobación histórica para las mujeres se revierte el año 2007, donde la tasa de aprobación de éstas baja a un 30%, contra un 36% que obtienen los hombres, situación que deberá ser analizada en un estudio posterior.

Otra forma de observar el mismo fenómeno es analizando las tasas de participación y aprobación de cada género. En este sentido, la siguiente tabla, presenta la participación en el total de proyectos concursados y aprobados de cada género, en términos porcentuales, para el período mencionado.

Tabla N° 8: Participación Porcentual Programa Fondef. Período 2001-2007

TOTAL	MUJERES		HOMBRES		Diferencias Aprobados-Concursados	
	% Proyectos Aprobados respecto a su total	% Proyectos Concursados respecto a su total	% Proyectos Aprobados respecto a su total	% Proyectos Concursados respecto a su total	Mujeres	Hombres
2001	21,0%	18,5%	79,0%	81,5%	2,5%	-2,5%
2002	22,2%	18,1%	77,8%	81,9%	4,1%	-4,1%
2003	19,8%	16,1%	80,2%	83,9%	3,7%	-3,7%
2004	22,7%	18,9%	77,3%	81,1%	3,8%	-3,8%
2005	24,6%	20,5%	75,4%	79,5%	4,1%	-4,1%
2006	18,4%	16,2%	81,6%	83,8%	2,1%	-2,1%
2007	21,1%	24,2%	78,9%	75,8%	-3,2%	3,2%
Total Período	21,4%	18,8%	78,6%	81,2%	2,6%	-2,6%

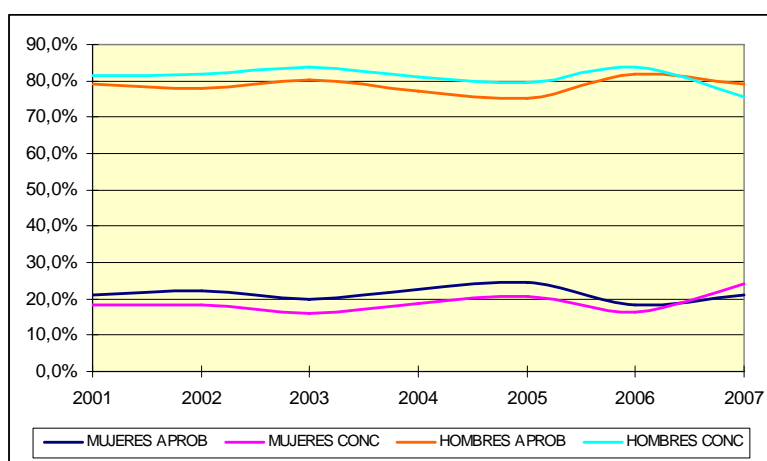
Fuente: Departamento de Estudios y Planificación Estratégica, en base a información de los programas CONICYT.

Tal como se puede apreciar en la tabla N°8, en términos porcentuales y en promedio, la participación anual en proyectos concursados es de aproximadamente 19% para mujeres y 81% para los hombres. Estos valores varían en un 2.6% a favor de las mujeres al realizar el análisis para los proyectos aprobados.

Si bien, a diferencia de los casos anteriores, la participación femenina aumenta en un 2.6% al pasar de proyectos concursados a aprobados, este incremento no es de una magnitud tal como para señalar que existirían sesgos de género en el proceso de selección.

En el siguiente gráfico se aprecia la evolución de las participaciones porcentuales, tanto en proyectos presentados como aprobados.

Gráfico N° 3: Evolución Participación Porcentual Programa Fondef



Fuente: Departamento de Estudios y Planificación Estratégica, en base a información de los programas CONICYT.

Al igual que los casos anteriores, se observa una clara estabilidad en cuanto a las participaciones las cuales se mantienen entre un 20% para las mujeres y 80% para los hombres. Además, se aprecia que la brecha existente entre proyectos aprobados y concursados se mantiene relativamente constante durante el período de análisis.

B.4. Programa EXPLORA

En el caso del Programa EXPLORA, se desagregó el número de proyectos según el género del Director de los proyectos presentados y aprobados para los siguientes concursos:

- Proyectos de Divulgación
- Clubes EXPLORA
- Eventos de Divulgación
- Campamentos Tecnológicos
- Soluciones Tecnológicas

En la siguiente tabla se puede apreciar la evolución de la participación según género en el número total de proyectos aprobados y concursados en el Programa EXPLORA en el período 2001-2007.

Tabla N° 9: Evolución Programa EXPLORA. Período 2001-2007

GÉNERO	MUJERES			HOMBRES			TOTAL		
	N° Proyectos Aprobados	N° Proyectos Concursados	% Aprobación	N° Proyectos Aprobados	N° Proyectos Concursados	% Aprobación	N° Proyectos Aprobados	N° Proyectos Concursados	% Aprobación
2001	35	74	47,3%	29	67	43,3%	64	141	45,4%
2002	41	102	40,2%	34	119	28,6%	75	221	33,9%
2003	30	98	30,6%	33	85	38,8%	63	183	34,4%
2004	30	95	31,6%	33	91	36,3%	63	186	33,9%
2005	27	57	47,4%	30	67	44,8%	57	124	46,0%
2006	36	131	27,5%	45	165	27,3%	81	296	27,4%
2007	31	103	30,1%	26	115	22,6%	57	218	26,1%
TOTAL	230	660	34,8%	230	709	32,4%	460	1.369	33,6%

Fuente: Departamento de Estudios y Planificación Estratégica, en base a información de los programas CONICYT.

Nota: El concurso de eventos de divulgación, se realizó hasta el año 2004. El concurso de Campamentos Tecnológicos se inició el año 2004, y el Concurso de Soluciones Tecnológicas se inició el año 2006.

Como se puede observar en la tabla N° 9, el número total anual de proyectos concursados es, en promedio, del orden de los 200 al año, observándose un fuerte incremento en el año 2006, originado por el inicio del Concurso de Soluciones Tecnológicas. Por su parte, el número total anual de proyectos aprobados es del orden de los 65 proyectos al año, observándose el ya mencionado incremento en el año 2006.

Si se realiza este mismo análisis según género, el número total anual promedio de proyectos presentados por mujeres y hombres es de 94 y 101 respectivamente, es decir, un 48% y 52% del total anual. En el caso de los proyectos aprobados anualmente, esta cifra es de 33 proyectos anuales en promedio para ambos géneros, es decir, un 50% para ambos.

En la Tabla N° 9, al observar el porcentaje de aprobación de proyectos para cada género, se puede concluir que los niveles de aprobación son similares para cada uno de ellos (34,8% y 32,4% para mujeres y hombres respectivamente), y acordes con el nivel de aprobación promedio del programa (33,6%). Es decir, a partir de la información presentada se podría señalar que no existiría sesgo negativo hacia las investigadoras en el proceso de selección de los proyectos.

Otra forma de observar el mismo fenómeno es analizando las tasas de participación y aprobación de cada género. En este sentido, a continuación se presenta la participación

en el total de proyectos concursados y aprobados de cada género, en términos porcentuales, para el período mencionado.

Tabla N° 10: Participación Porcentual Programa EXPLORA. Período 2001-2007

TOTAL	MUJERES		HOMBRES		Diferencias Aprobados-Concursados	
	% Proyectos Aprobados respecto a su total	% Proyectos Concursados respecto a su total	% Proyectos Aprobados respecto a su total	% Proyectos Concursados respecto a su total	Mujeres	Hombres
2001	54,7%	52,5%	45,3%	47,5%	2,2%	-2,2%
2002	54,7%	46,2%	45,3%	53,8%	8,5%	-8,5%
2003	47,6%	53,6%	52,4%	46,4%	-5,9%	5,9%
2004	47,6%	51,1%	52,4%	48,9%	-3,5%	3,5%
2005	47,4%	46,0%	52,6%	54,0%	1,4%	-1,4%
2006	44,4%	44,3%	55,6%	55,7%	0,2%	-0,2%
2007	54,4%	47,2%	45,6%	52,8%	7,1%	-7,1%
Total Período	50,0%	48,2%	50,0%	51,8%	1,8%	-1,8%

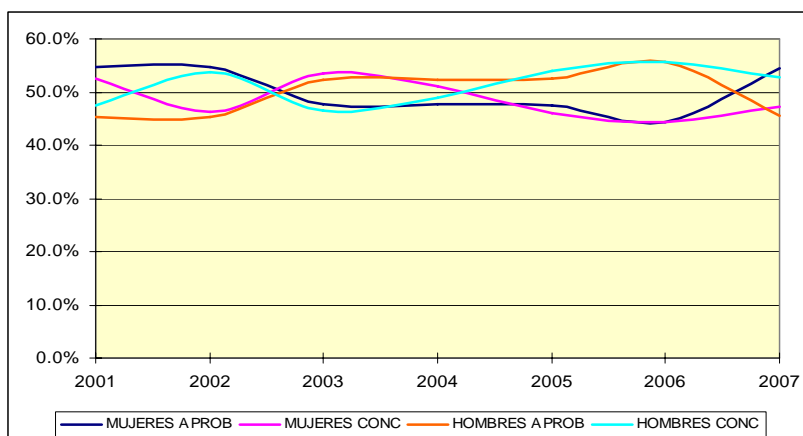
Fuente: Departamento de Estudios y Planificación Estratégica, en base a información de los programas CONICYT.

Como se aprecia, en términos porcentuales y en promedio, la participación anual en proyectos concursados es de 48,2% para mujeres y 51,8% para los hombres. Estos valores varían en un 1,8% al realizar el análisis para los proyectos aprobados.

Si bien la participación femenina aumenta en un 1,8% al pasar de proyectos concursados a aprobados, este incremento se encuentra dentro del margen razonable de 10%, lo que permite señalar que no existen sesgos de género en la selección de los proyectos. De todas formas, hay que señalar que el Programa EXPLORA es el que muestra una participación más equitativa, en torno al 50%, tanto a nivel de postulación como a nivel de proyectos aprobados.

En el siguiente gráfico se aprecia la evolución de las participaciones porcentuales, tanto en proyectos presentados como aprobados.

Gráfico N° 4: Evolución Participación Porcentual Programa EXPLORA



Fuente: Departamento de Estudios y Planificación Estratégica, en base a información de los programas CONICYT.

En este caso, a diferencia de los anteriores, se observa que la participación tanto de hombres como de mujeres, fluctúa en torno al 50%, lo que confirma que este programa es uno de los más equitativos en cuanto a la participación de género.

B.5. Programa Bicentenario de Ciencia y Tecnología-PBCT

En el caso del Programa Bicentenario, se desagregó el número de proyectos según el género del Director de los proyectos presentados y aprobados para los siguientes instrumentos:

- Anillos en Ciencias Sociales
- Anillos en Ciencia y Tecnología
- Inserción de Investigadores en la Industria
- Inserción de Investigadores en la Academia

En la siguiente tabla se puede apreciar la evolución de la participación según género en el número total de proyectos aprobados y concursados en el Programa Bicentenario en el período 2004-2007⁵.

Tabla N° 11: Evolución Programa Bicentenario. Período 2004-2007

GÉNERO	MUJERES			HOMBRES			TOTAL		
	Año	N° Proyectos Aprobados	N° Proyectos Concursados	% Aprobación	N° Proyectos Aprobados	N° Proyectos Concursados	% Aprobación	N° Proyectos Aprobados	N° Proyectos Concursados
2004	4	22	18,2%	21	78	26,9%	25	100	25,0%
2005	11	23	47,8%	42	102	41,2%	53	125	42,4%
2006	12	25	48,0%	41	79	51,9%	53	104	51,0%
2007	12	18	66,7%	32	64	50,0%	44	82	53,7%
TOTAL	39	88	44,3%	136	323	42,1%	175	411	42,6%

Fuente: Departamento de Estudios y Planificación Estratégica, en base a información de los programas CONICYT.

Como se puede observar, el número total anual de proyectos concursados es, en promedio, del orden de los 100. Por su parte, el número total anual de proyectos aprobados es de 44 proyectos.

Si se realiza este análisis según género, el número promedio anual total de proyectos presentados por mujeres y hombres es de 22 y 81 respectivamente, es decir, un 21.4% y 78.6% del total. En el caso de los proyectos aprobados anualmente, según género, es de aproximadamente 10 y 34 en promedio, es decir, un 22% y 78% para mujeres y hombres respectivamente.

En la Tabla N° 11, al observar el porcentaje de aprobación de proyectos para cada género, se puede concluir que los niveles de aprobación son similares para cada uno de ellos (44,3% y 42,1% para mujeres y hombres respectivamente) y acordes con el nivel de aprobación promedio del programa (42,6%). Es decir, a partir de la información

⁵ El Programa Bicentenario se inició en el año 2004.

presentada se podría descartar la hipótesis de que existe sesgo negativo hacia las investigadoras en el proceso de selección de los proyectos.

Otra forma de observar el mismo fenómeno es analizando las tasas de participación y aprobación de cada género. En este sentido, a continuación se presenta la participación en el total de proyectos concursados y aprobados de cada género, en términos porcentuales, para el período mencionado.

Tabla N° 12: Participación Porcentual Programa Bicentenario. Período 2004-2007

Año	MUJERES		HOMBRES		Diferencias Aprobados Concursados	
	% Proyectos Aprobados respecto a su total	% Proyectos Concursados respecto a su total	% Proyectos Aprobados respecto a su total	% Proyectos Concursados respecto a su total	Mujeres	Hombres
2004	16,0%	22,0%	84,0%	78,0%	-6,0%	6,0%
2005	20,8%	18,4%	79,2%	81,6%	2,4%	-2,4%
2006	22,6%	24,0%	77,4%	76,0%	-1,4%	1,4%
2007	27,3%	22,0%	72,7%	78,0%	5,3%	-5,3%
Total Período	22,3%	21,4%	77,7%	78,6%	0,9%	-0,9%

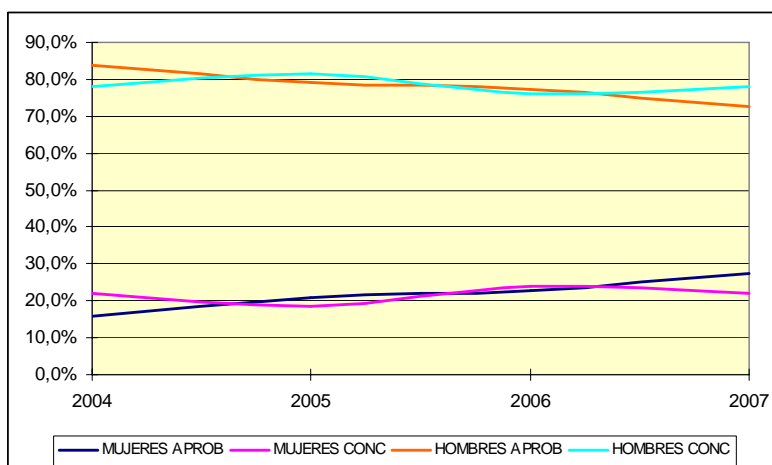
Fuente: Departamento de Estudios y Planificación Estratégica, en base a información de los programas CONICYT.

Tal como se puede apreciar, en términos porcentuales y en promedio, la participación anual en proyectos concursados es de aproximadamente 21% para mujeres y 79% para los hombres. Estos valores varían en un 0,9% a favor de las mujeres al realizar el análisis para los proyectos aprobados.

Si bien la participación femenina aumenta en un 0,9% al pasar de proyectos concursados a aprobados, este aumento se encuentra dentro del margen razonable, lo que permite señalar que no existen sesgos de género en la selección de los proyectos.

En el siguiente gráfico se aprecia la evolución de las participaciones porcentuales, tanto en proyectos presentados como aprobados.

Gráfico N° 5: Evolución Participación Porcentual Programa Bicentenario



Fuente: Departamento de Estudios y Planificación Estratégica, en base a información de los programas CONICYT.

Al igual que a nivel institucional, se observa una clara estabilidad en cuanto a las participaciones las que se mantienen entre un 20% para las mujeres y 80% para los hombres.

B.6. Programa Regional de Desarrollo Científico y Tecnológico

Para el análisis de género, en el caso del Programa Regional, se desagregó el número de proyectos, según el género del Director de los proyectos presentados y aprobados para el instrumento de Creación de Centros Regionales de Desarrollo Científico y Tecnológico.

En la siguiente tabla se aprecia la evolución de la participación según género en el número total de proyectos aprobados y concursados en el Programa Regional durante el período 2001-2007⁶.

Tabla N° 13: Evolución Programa Regional. Período 2001-2007

GÉNERO	MUJERES			HOMBRES			TOTAL		
	N° Proyectos Aprobados	N° Proyectos Concursados	% Aprobación	N° Proyectos Aprobados	N° Proyectos Concursados	% Aprobación	N° Proyectos Aprobados	N° Proyectos Concursados	% Aprobación
2001	1	1	100,0%	2	6	33,3%	3	7	42,9%
2002	0	0	0,0%	2	6	33,3%	2	6	33,3%
2004	1	1	100,0%	3	3	100,0%	4	4	100,0%
2006	1	1	100,0%	3	3	100,0%	4	4	100,0%
TOTAL	3	3	100,0%	10	18	55,6%	13	21	61,9%

Fuente: Departamento de Estudios y Planificación Estratégica, en base a información de los programas CONICYT.

Nota: Durante los años 2003, 2005 y 2007 no se realizaron convocatorias.

Como se puede observar, el número total de proyectos concursados y aprobados es bajo, situación similar al del programa Fondap. Esto se explica por el tipo de proyecto financiado (Centros de Investigación). Sin embargo, es preciso señalar que 3 de los 21 proyectos concursados fueron presentados por mujeres (14%), mientras que 3 de los 13 proyectos aprobados (23%) son dirigidos por mujeres. Lo anterior, se corrobora en la siguiente tabla:

Tabla N° 14: Participación Porcentual Programa Regional. Período 2001-2007

TOTAL	MUJERES		HOMBRES		Diferencias Aprobados-Concursados	
	% Proyectos Aprobados respecto a su total	% Proyectos Concursados respecto a su total	% Proyectos Aprobados respecto a su total	% Proyectos Concursados respecto a su total	Mujeres	Hombres
2001	33,3%	14,3%	66,7%	85,7%	19,0%	-19,0%
2002	0,0%	0,0%	100,0%	100,0%	0,0%	0,0%
2004	25,0%	25,0%	75,0%	75,0%	0,0%	0,0%
2006	25,0%	25,0%	75,0%	75,0%	0,0%	0,0%
Total Período	23,1%	14,3%	76,9%	85,7%	8,8%	-8,8%

Fuente: Departamento de Estudios y Planificación Estratégica, en base a información de los programas CONICYT.

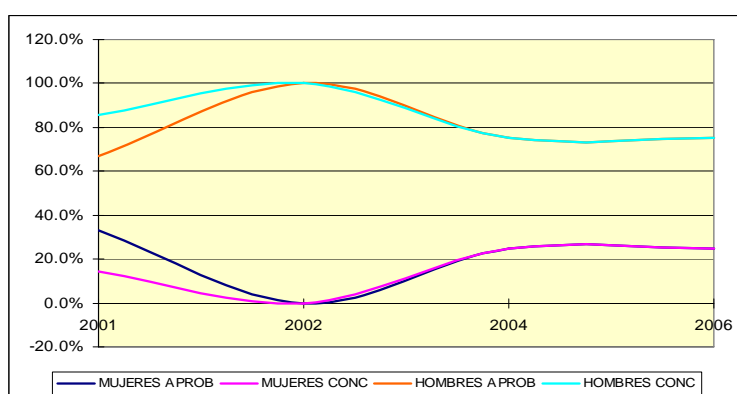
⁶ El año 2007 no se llevó a cabo concurso de creación de centros regionales de Desarrollo Científico y Tecnológico.

Tal como se puede apreciar, en términos porcentuales, la participación anual en proyectos concursados es de aproximadamente 14% para mujeres y 86% para los hombres en promedio. Estos valores varían en un 8,8% al realizar el análisis para los proyectos aprobados.

Si bien la participación femenina aumenta en un 8,8%, al pasar de proyectos concursados a aprobados, al igual que los resultados observados para el Programa Fondap, es difícil formular conclusiones dado el pequeño tamaño de la muestra.

En el siguiente gráfico se aprecia la evolución de las participaciones porcentuales, tanto en proyectos presentados como aprobados.

Gráfico N° 6: Evolución Participación Porcentual Programa Regional



Fuente: Departamento de Estudios y Planificación Estratégica, en base a información de los programas CONICYT.

En este caso, se observa una tendencia en cuanto a las participaciones, las que se mantienen en rangos de 20% para las mujeres y 80% para los hombres, lo cual es consistente con la participación observada en los Centros de Investigación. Además, se aprecia que en los últimos años del análisis, no existen brechas entre la participación en los proyectos aprobados y presentados.

B.7. Departamento de Formación de Recursos Humanos y Becas de Postgrado

Para el análisis de género, en el caso del Departamento de Recursos Humanos y Becas de Postgrado, se desagregó el número de postulaciones y becas, según el género de los postulantes a las siguientes becas:

- Doctorado en Chile
- Magíster en Chile
- Apoyo a la Realización de Tesis Doctoral
- Término de Tesis Doctoral
- Doctorado en el Extranjero

En la siguiente tabla se puede apreciar la evolución de la participación según género en el número total de becas aprobadas y postuladas en el Departamento durante el período 2001-2007.

Tabla N° 15: Evolución Departamento RRHH y Becas. Período 2001-2007

GÉNERO	MUJERES			HOMBRES			TOTAL			
	Año	N° Proyectos Aprobados	N° Proyectos Concursados	% Aprobación	N° Proyectos Aprobados	N° Proyectos Concursados	% Aprobación	N° Proyectos Aprobados	N° Proyectos Concursados	% Aprobación
	2001	58	150	38,7%	102	298	34,2%	160	448	35,7%
	2002	163	403	40,4%	201	526	38,2%	364	929	39,2%
	2003	121	408	29,7%	151	501	30,1%	272	909	29,9%
	2004	141	378	37,3%	201	510	39,4%	342	888	38,5%
	2005	152	430	35,3%	202	529	38,2%	354	959	36,9%
	2006	264	556	47,5%	336	652	51,5%	600	1.208	49,7%
	2007	279	951	29,3%	382	1.207	31,6%	661	2.158	30,6%
TOTAL		1.178	3.276	36,0%	1.575	4.223	37,3%	2.753	7.499	36,7%

Fuente: Departamento de Estudios y Planificación Estratégica, en base a información de los programas CONICYT.
Nota: Las Becas de Apoyo a Término de Tesis y de Apoyo a la Realización de Tesis Doctoral se iniciaron el año 2002.

Como se puede observar, el número total anual de becas postuladas es, en promedio, del orden de las 1.070 becas, con un fuerte incremento durante el año 2002 (producto del inicio de las becas de apoyo) y durante el 2007 (producto de las mayores posibilidades de acceso a becas en CONICYT). Por otra parte, el número total anual de becas aprobadas es del orden de los 390 en promedio.

Según género, el número total anual promedio de postulaciones por mujeres y hombres es aproximadamente de 470 y de 600 postulaciones al año respectivamente, es decir, un 43,7% y 56,3% del total anual en promedio. En el caso de las becas aprobadas anualmente, según género, las cifras son de aproximadamente 170 y 225 becas anuales en promedio para mujeres y hombres respectivamente, es decir, un 43% y 57%.

En la Tabla N° 15, al observar el porcentaje de aprobación de proyectos para cada género, se puede concluir que los niveles de aprobación son similares para cada uno de ellos (36,0% y 37,3% para mujeres y hombres respectivamente) y acordes con el nivel de aprobación promedio del programa (36,7%). Es decir, a partir de la información presentada se podría descartar la hipótesis de que existe sesgo negativo hacia las investigadoras en el proceso de selección de los proyectos.

Otra forma de observar el mismo fenómeno es analizando las tasas de participación y aprobación de cada género. En este sentido, a continuación se presenta la participación en el total de proyectos concursados y aprobados de cada género, en términos porcentuales, para el período mencionado.

Tabla N° 16: Participación Porcentual Departamento RRHH y Becas. Período 2001-2007

TOTAL	MUJERES		HOMBRES		Diferencias Aprobados-Concursados	
	% Proyectos Aprobados respecto a su total	% Proyectos Concursados respecto a su total	% Proyectos Aprobados respecto a su total	% Proyectos Concursados respecto a su total	Mujeres	Hombres
2001	36,3%	33,5%	63,8%	66,5%	2,8%	-2,8%
2002	44,8%	43,4%	55,2%	56,6%	1,4%	-1,4%
2003	44,5%	44,9%	55,5%	55,1%	-0,4%	0,4%
2004	41,2%	42,6%	58,8%	57,4%	-1,3%	1,3%
2005	42,9%	44,8%	57,1%	55,2%	-1,9%	1,9%
2006	44,0%	46,0%	56,0%	54,0%	-2,0%	2,0%
2007	42,2%	44,1%	57,8%	55,9%	-1,9%	1,9%
Total Período	42,8%	43,7%	57,2%	56,3%	-0,9%	0,9%

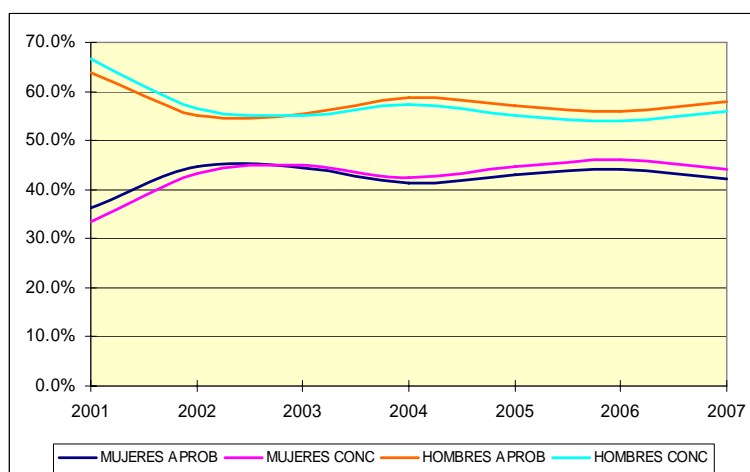
Fuente: Departamento de Estudios y Planificación Estratégica, en base a información de los programas CONICYT.

Tal como se puede apreciar, en términos porcentuales, la participación anual en becas postuladas es de 43,7% para mujeres y 56,3% para los hombres en promedio. Estos valores varían en un 0,9% a favor de los hombres al realizar el análisis para las becas aprobadas.

Si bien la participación femenina disminuye en un 0,9% al pasar de becas concursadas a aprobadas, no es una baja significativa y no permite concluir que existan sesgos de género en la selección de los proyectos.

En el siguiente gráfico se aprecia la evolución de las participaciones porcentuales, tanto en proyectos presentados como aprobados.

Gráfico N° 7: Evolución Participación Porcentual Departamento de RRHH y Becas de Postgrado



Fuente: Departamento de Estudios y Planificación Estratégica, en base a información de los programas CONICYT.

Se observa una clara tendencia en cuanto a las participaciones, las que se mantienen entre un 40% para las mujeres y un 60% para los hombres. Además, se aprecia que en los últimos años del análisis, la diferencia entre la participación en las becas aprobadas y presentadas se mantiene relativamente constante.

B.8. Departamento de Relaciones Internacionales-DRI

Para el análisis de género, en el caso del Departamento de Relaciones Internacionales, se desagregó el número de proyectos según el género del Coordinador de los proyectos presentados y aprobados para el Programa de Cooperación Internacional.

En la siguiente tabla se puede apreciar la evolución de la participación según género en el número total de proyectos aprobados y concursados en DRI en el período 2001–2007.

Tabla N° 17: Evolución DRI. Período 2001-2007

GÉNERO	MUJERES			HOMBRES			TOTAL		
	N° Proyectos Aprobados	N° Proyectos Concursados	% Aprobación	N° Proyectos Aprobados	N° Proyectos Concursados	% Aprobación	N° Proyectos Aprobados	N° Proyectos Concursados	% Aprobación
2001	19	35	54,3%	75	142	52,8%	94	177	53,1%
2002	23	50	46,0%	56	159	35,2%	79	209	37,8%
2003	11	29	37,9%	66	154	42,9%	77	183	42,1%
2004	6	18	33,3%	30	53	56,6%	36	71	50,7%
2005	10	34	29,4%	54	115	47,0%	64	149	43,0%
2006	12	24	50,0%	46	117	39,3%	58	141	41,1%
2007	9	23	39,1%	38	77	49,4%	47	100	47,0%
TOTAL	90	213	42,3%	365	817	44,7%	455	1.030	44,2%

Fuente: Departamento de Estudios y Planificación Estratégica, en base a información de los programas CONICYT.

Como se observa, el número total de proyectos concursados es, en promedio, del orden de los 150 proyectos al año. Por su parte, el número total anual de proyectos aprobados es del orden de los 65.

Según género, el número total anual promedio de proyectos presentados por mujeres y hombres es de 30 y 117 proyectos al año respectivamente, es decir, un 20,4% y 79,6% del total anual. En el caso de los proyectos aprobados anualmente, según género, es de 13 y 52 proyectos anuales en promedio, es decir, un 20% y 80% respectivamente.

En la Tabla N° 17, al observar el porcentaje de aprobación de proyectos para cada género, se puede concluir que los niveles de aprobación son similares para cada uno de ellos (42,3% y 44,7% para mujeres y hombres respectivamente) y acordes con el nivel de aprobación promedio del programa (44%). Es decir, a partir de la información presentada se podría descartar la hipótesis de que existe sesgo negativo hacia las investigadoras en el proceso de selección de los proyectos.

Otra forma de observar el mismo fenómeno es analizando las tasas de participación y aprobación de cada género. La siguiente tabla, presenta la participación en el total de proyectos concursados y aprobados de cada género, en términos porcentuales, para el período mencionado.

Tabla N° 18: Participación Porcentual DRI. Período 2001-2007

Año	MUJERES		HOMBRES		Diferencias Aprobados-Concursados	
	% Proyectos Aprobados respecto a su total	% Proyectos Concursados respecto a su total	% Proyectos Aprobados respecto a su total	% Proyectos Concursados respecto a su total	Mujeres	Hombres
2001	20,2%	19,8%	79,8%	80,2%	0,4%	-0,4%
2002	29,1%	23,9%	70,9%	76,1%	5,2%	-5,2%
2003	14,3%	15,8%	85,7%	84,2%	-1,6%	1,6%
2004	16,7%	25,4%	83,3%	74,6%	-8,7%	8,7%
2005	15,6%	22,8%	84,4%	77,2%	-7,2%	7,2%
2006	20,7%	17,0%	79,3%	83,0%	3,7%	-3,7%
2007	19,1%	23,0%	80,9%	77,0%	-3,9%	3,9%
Total Período	19,8%	20,7%	80,2%	79,3%	-0,9%	0,9%

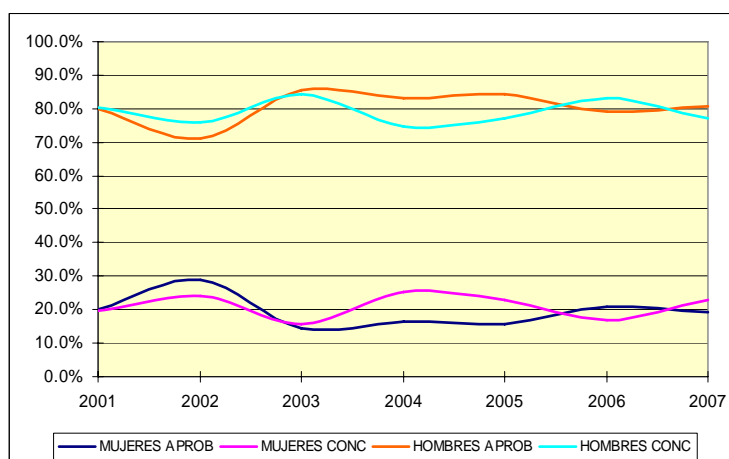
Fuente: Departamento de Estudios y Planificación Estratégica, en base a información de los programas CONICYT.

Tal como se puede apreciar, en términos porcentuales, la participación anual en proyectos concursados es de aproximadamente 20% para mujeres y 80% para los hombres. Estos valores varían en un 0,9% a favor de los hombres al realizar el análisis para los proyectos aprobados.

Aunque la participación femenina disminuye en un 0,9% al pasar de proyectos concursados a aprobados, esta disminución se encuentra dentro del margen razonable y permite señalar que no existen sesgos de género en la selección de los proyectos.

En el siguiente gráfico se aprecia la evolución de las participaciones porcentuales, tanto en proyectos presentados como aprobados.

Gráfico N° 8: Evolución Participación Porcentual DRI



Fuente: Departamento de Estudios y Planificación Estratégica, en base a información de los programas CONICYT.

Como se puede apreciar, si bien se observa una tendencia en cuanto a las participaciones, estas fluctúan más que las tendencias mostradas por otros programas; para las mujeres la tendencia fluctúa entre el 10 y el 30%, mientras que para los hombres esta lo hace entre el 70 y el 90%.

III. Conclusiones y propuestas

Del análisis realizado y presentado en el capítulo anterior, se puede **concluir** lo siguiente:

1. La evidencia presentada no permite concluir la existencia de sesgos de género en el proceso de selección de proyectos o becas, puesto que la participación femenina en el número de proyectos/becas aprobados es similar (y en algunos casos superior) a la participación en el número de proyectos/becas concursados en CONICYT.
2. La menor participación femenina, tanto a nivel de proyectos presentados y aprobados en CONICYT, se debería a que en el universo de potenciales postulantes existirían menos investigadoras que investigadores. De hecho, la participación en el universo de postulantes de investigadores en Centros de Investigación y en CONICYT, son similares.
3. Sin embargo, a nivel de programas se observa un aumento importante en la diferencia de participación entre postulaciones y aprobaciones de hombres y mujeres para el programa Fondecyt en el año 2007, lo que a su vez se refleja a nivel institucional para el mismo año, dada la alta participación del Fondecyt en el total institucional. Esta situación particular debe ser analizada con mayor profundidad.
4. Se observa que la participación femenina en proyectos de la categoría de Centros de Investigación es más baja que en el resto de los concursos. Lo anterior, también se explicaría por causas estructurales, puesto que en el universo de potenciales postulantes también se observan menos Directoras que Directores de Centros.

A partir de las conclusiones anteriores, se **propone** lo siguiente:

1. Profundizar el análisis a nivel de instrumentos de modo de corroborar los resultados obtenidos a nivel del programa respectivo.
2. Incorporar en el análisis a los nuevos instrumentos que se creen, de modo de monitorear que no se generen sesgos de selección en éstos, lo que implica realizar este análisis en forma periódica.
3. Incorporar en el análisis a otros potenciales postulantes, es decir, analizar la participación femenina en el universo de académicos, profesores de enseñanza básica y media, estudiantes y egresados de pregrado, entre otros.
4. Por último, realizar comparaciones con lo que sucede en otras instituciones que cuentan con programas e instrumentos con objetivos comunes.
5. Realizar un estudio detallado del programa Fondecyt, para dilucidar las razones de la importante diferencia que presenta en la asignación de proyectos concursados entre hombres y mujeres, en desmedro de éstas últimas.

IV. Anexo

Programas identificados en la ficha de definiciones estratégicas CONICYT 2007

Financiamiento de proyectos de Investigación básica Científica y Tecnológica (FONDECYT)

Financiamiento de Proyectos Regulares
Financiamiento de Proyectos de Postdoctorado
Financiamiento de Proyectos de Cooperación Internacional
Financiamiento de Proyectos de Iniciación en Investigación

Apoyo a la vinculación de investigadores e investigadoras nacionales con sus pares extranjeros para el desarrollo de redes de conocimiento. (DRI)

Financiamiento de Proyectos de vinculación de investigadores nacionales con pares extranjeros

Financiamiento de proyectos de innovación tecnológica que fortalezcan las capacidades de universidades, institutos tecnológicos y empresas en éste ámbito. (FONDEF).

Financiamiento de Proyectos de Investigación y Desarrollo
Financiamiento de Proyectos de Transferencia Tecnológica

Financiamiento de becas para estudios de Magíster y Doctorado en Chile y en el extranjero, y de otras acciones complementarias (BECAS)

Financiamiento de Becas de Doctorado en Chile
Financiamiento de Becas de Magíster en Chile
Financiamiento de Becas de Doctorado en el extranjero
Financiamiento de Becas de Apoyo a la Realización de Tesis Doctoral
Financiamiento de Becas de Apoyo al Término de Tesis Doctoral

Servicios de información y promoción de la ciencia, tecnología e innovación Programa EXPLORA.

Concurso de proyectos de Divulgación
Financiamiento de Clubes EXPLORA.
Financiamiento de Eventos de divulgación.
Concurso de Campamentos Tecnológicos
Concurso de Soluciones Tecnológicas

Financiamiento para la creación y fortalecimiento de centros regionales de investigación científica y tecnológica. (PROGRAMA REGIONAL)

Financiamiento de Creación de Centros Regionales de Investigación.

Financiamiento de investigación y formación de investigadores e investigadoras en ciencia y tecnología en centros de excelencia (FONDAP)

Financiamiento de Centros de Excelencia FONDAP
Financiamiento de Unidades de Negocios en Centros de Excelencia FONDAP
Financiamiento de Apoyo a la Investigación en Centros de Excelencia FONDAP

Financiamiento de proyectos, consorcios y anillos Científico-Tecnológicos y formación de investigadores e investigadoras en el marco del Proyecto Bicentenario de Ciencia y Tecnología.(PBCT)

Financiamiento de Anillos en Ciencia y Tecnología
Financiamiento de Anillos en Ciencias Sociales
Financiamiento de Proyectos de Inserción Postdoctoral en la Academia
Financiamiento de Proyectos de Inserción de Investigadores en la Industria